



**SOSU Østjylland S/I**

Hedeager 33  
8200 Aarhus N  
CVR-nr. 29553645  
Institutionsnummer 280879

**Årsrapport 2023**

# Indhold

Generelle oplysninger om institutionen	2
Ledelsespåtegning, og ledelsens underskrifter samt bestyrelsens habilitetserklæring	4
Den uafhængige revisors revisionspåtegning	6
Ledelsesberetning inklusive hoved- og nøgletal	9
Målrapportering	24
Anvendt regnskabspraksis	27
Resultatopgørelse 01.01.2023 - 31.12.2023	31
Balance pr. 31.12.2023	32
Pengestrømsopgørelse	34
Noter	35
Særlige specifikationer	41

# Generelle oplysninger om institutionen

## Institutionen

SOSU Østjylland S/I

Hedeager 33

8200 Aarhus N

Hjemstedskommune: Aarhus

CVR-nr.: 29553645

Institutionsnummer: 280879

## Bestyrelsen

Anette Poulsen (Aarhus Kommune), formand

Jonas Westergaard Sivertsen (Silkeborg Kommune), næstformand

Henrik Gottlieb Hansen (Region Midtjylland)

Karina Kirk (Skanderborg Kommune)

Lauge Rud-Clemmensen (Selvsupplerende medlem)

Lone Rusberg (Medarbejderrepræsentant)

Ulla Gram (FOA Silkeborg-Skanderborg)

Christian Boel (Aarhus Kommune)

Mette Fuglsig Schjødt (FOA Aarhus)

Vakant

Vakant

Vakant

Steen Bossen (Medarbejderrepræsentant)

Vakant

## Daglig ledelse

Anette Schmidt Laursen, direktør

## Institutionens formål

SOSU Østjyllands formål er at uddanne personale til social- og sundhedsområdet og til det pædagogiske område, efter undervisningsministerens nærmere bestemmelse og i overensstemmelse med den gældende lovgivning herom.

## Bankforbindelse

Danske Bank

Nykredit Bank

Spar Nord

### Revisor

Deloitte Statsautoriseret Revisionspartnerselskab

Tommy Schormand Johansen, mne44080

City Tower, Værkmestergade 2, 8000 Aarhus C

CVR-nr.: 33 96 35 56

Telefon: 89 41 41 41

E-mail: aarhus@deloitte.dk

# Ledelsespåtegning, og ledelsens underskrifter samt bestyrelsens habilitetserklæring

Bestyrelse og direktion har dags dato behandlet og godkendt årsrapporten for regnskabsåret 2023 for SOSU Østjylland S/I.

Årsrapporten er udarbejdet i overensstemmelse med lov om statens regnskab m.v. samt bekendtgørelse nr. 116 af 19. februar 2018 om statens regnskabsvæsen mv. I henhold til § 39, stk. 4 i regnskabsbekendtgørelsen tilkendes det hermed:

- At årsrapporten er rigtig, dvs. at årsrapporten ikke indeholder væsentlige fejlinformationer eller udeladelser, herunder at målostillingen og målrapporteringen i årsrapporten er fyldestgørende.
- At de dispositioner, som er omfattet af regnskabsaflæggelsen, er i overensstemmelse med meddelte bevillinger, love og andre forskrifter samt med indgåede aftaler og sædvanlig praksis.
- At der er etableret forretningsgange, der sikrer en økonomisk hensigtsmæssig forvaltning af de midler og ved driften af de institutioner, der er omfattet af årsrapporten.

Aarhus, den 14.03.2024

## Daglig ledelse

**Anette Schmidt Laursen**  
direktør

Endvidere erklærer bestyrelsen på tro og love at opfylde habilitetskravene i 5, stk. 7, i lov om institutioner for erhvervsrettede uddannelser.

Aarhus, den 14.03.2024

## Bestyrelse

<b>Anette Poulsen (Aarhus Kommune)</b> formand	<b>Jonas Westergaard Sivertsen (Silkeborg Kommune)</b> næstformand
<b>Henrik Gottlieb Hansen (Region Midtjylland)</b>	<b>Karina Kirk (Skanderborg Kommune)</b>
<b>Lauge Rud-Clemmensen (Selvsupplerende medlem)</b>	<b>Lone Rusberg (Medarbejderrepræsentant)</b>
<b>Ulla Gram (FOA Silkeborg-Skanderborg)</b>	<b>Christian Boel (Aarhus Kommune)</b>
<b>Mette Fuglsig Schjødt (FOA Aarhus)</b>	<b>Vakant</b>
<b>Vakant</b>	<b>Vakant</b>

# Den uafhængige revisors revisionspåtegning

## Til bestyrelsen for SOSU Østjylland S/I Revisionspåtegning på årsregnskabet

### Konklusion

Vi har revideret årsregnskabet for SOSU Østjylland S/I for regnskabsåret 01.01.2023 - 31.12.2023, der omfatter anvendt regnskabspraksis, resultatopgørelse, balance, pengestrømsopgørelse, noter og særlige specifikationer.

Årsregnskabet udarbejdes efter Børne- og Undervisningsministeriets regnskabsparadigme og vejledning for 2023, lov om statens regnskabsvæsen m.v. samt bekendtgørelse nr. 116 af 19. februar 2018 om statens regnskabsvæsen m.v. (statens regnskabsregler).

Det er vores opfattelse, at årsregnskabet i alle væsentlige henseender er rigtig, dvs. udarbejdet i overensstemmelse med statens regnskabsregler.

### Grundlag for konklusion

Vi har udført vores revision i overensstemmelse med internationale standarder om revision og de yderligere krav, der er gældende i Danmark, samt standarderne for offentlig revision, idet revisionen udføres på grundlag af bestemmelserne i Børne- og Undervisningsministeriets bekendtgørelse nr. 2110 af 24. november 2021 om revision og tilskudskontrol m.m. ved institutioner for erhvervsrettet uddannelse, almengymnasiale uddannelser og almen voksenuddannelse m.v. Vores ansvar ifølge disse standarder og krav er nærmere beskrevet i revisionspåtegningens afsnit "Revisors ansvar for revisionen af årsregnskabet". Vi er uafhængige af institutionen i overensstemmelse med International Ethics Standards Board for Accountants' internationale retningslinjer for revisorers etiske adfærd (IESBA Code) og de yderligere etiske krav, der er gældende i Danmark, ligesom vi har opfyldt vores øvrige etiske forpligtelser i henhold til disse krav og IESBA Code. Det er vores opfattelse, at det opnåede revisionsbevis er tilstrækkeligt og egnet som grundlag for vores konklusion.

### Ledelsens ansvar for årsregnskabet

Ledelsen har ansvaret for udarbejdelsen af et årsregnskab, der i alle væsentlige henseender er rigtigt, dvs. udarbejdet i overensstemmelse med statens regnskabsregler. Ledelsen har endvidere ansvaret for den interne kontrol, som ledelsen anser for nødvendig for at udarbejde et årsregnskab uden væsentlig fejlinformation, uanset om denne skyldes besvigelser eller fejl.

Ved udarbejdelsen af årsregnskabet er ledelsen ansvarlig for at vurdere institutionens evne til at fortsætte driften; at oplyse om forhold vedrørende fortsat drift, hvor dette er relevant; samt at udarbejde årsregnskabet på grundlag af regnskabsprincippet om fortsat drift, medmindre ledelsen enten har til hensigt at likvidere institutionen, indstille driften eller ikke har andet realistisk alternativ end at gøre dette.

### Revisors ansvar for revisionen af årsregnskabet

Vores mål er at opnå høj grad af sikkerhed for, om årsregnskabet som helhed er uden væsentlig fejlinformation, uanset om denne skyldes besvigelser eller fejl, og at afgive en revisionspåtegning med en konklusion. Høj grad af sikkerhed er et højt niveau af sikkerhed, men er ikke en garanti for, at en revision, der udføres i overensstemmelse med internationale standarder om revision og de yderligere krav, der er gældende i

Danmark, samt standarderne for offentlig revision, idet revisionen udføres på grundlag af bestemmelserne i Børne- og Undervisningsministeriets bekendtgørelse nr. 2110 af 24. november 2021 om revision og tilskudskontrol m.m. ved institutioner for erhvervsrettet uddannelse, almengymnasiale uddannelser og almen voksenuddannelse m.v., altid vil afdække væsentlig fejlinformation, når sådan findes. Fejlinformationer kan opstå som følge af besvigelser eller fejl og kan betragtes som væsentlige, hvis det med rimelighed kan forventes, at de enkeltvis eller samlet har indflydelse på de økonomiske beslutninger, som regnskabsbrugerne træffer på grundlag af årsregnskabet.

Som led i en revision, der udføres i overensstemmelse med internationale standarder om revision og de yderligere krav, der er gældende i Danmark, samt standarderne for offentlig revision, idet revisionen udføres på grundlag af bestemmelserne i Børne- og Undervisningsministeriets bekendtgørelse nr. 2110 af 24. november 2021 om revision og tilskudskontrol m.m. ved institutioner for erhvervsrettet uddannelse, almengymnasiale uddannelser og almen voksenuddannelse m.v., foretager vi faglige vurderinger og opretholder professionel skepsis under revisionen. Herudover:

- Identificerer og vurderer vi risikoen for væsentlig fejlinformation i årsregnskabet, uanset om denne skyldes besvigelser eller fejl, udformer og udfører revisionshandling som reaktion på disse risici samt opnår revisionsbevis, der er tilstrækkeligt og egnet til at danne grundlag for vores konklusion. Risikoen for ikke at opdage væsentlig fejlinformation forårsaget af besvigelser er højere end ved væsentlig fejlinformation forårsaget af fejl, idet besvigelser kan omfatte sammensværgelser, dokumentfalsk, bevidste udeladelser, vildledning eller tilsidesættelse af intern kontrol.
- Opnår vi forståelse af den interne kontrol med relevans for revisionen for at kunne udforme revisionshandling, der er passende efter omstændighederne, men ikke for at kunne udtrykke en konklusion om effektiviteten af institutionens interne kontrol.
- Tager vi stilling til, om den anvendte regnskabspraksis, som er anvendt af ledelsen, er passende, samt om de regnskabsmæssige skøn og tilknyttede oplysninger, som ledelsen har udarbejdet, er rimelige.
- Konkluderer vi, om ledelsens udarbejdelse af årsregnskabet på grundlag af regnskabsprincippet om fortsat drift er passende, samt om der på grundlag af det opnåede revisionsbevis er væsentlig usikkerhed forbundet med begivenheder eller forhold, der kan skabe betydelig tvivl om institutionens evne til at fortsætte driften. Hvis vi konkluderer, at der er en væsentlig usikkerhed, skal vi i vores revisionspåtegning gøre opmærksom på oplysninger herom i årsregnskabet eller, hvis sådanne oplysninger ikke er tilstrækkelige, modificere vores konklusion. Vores konklusioner er baseret på det revisionsbevis, der er opnået frem til datoen for vores revisionspåtegning. Fremtidige begivenheder eller forhold kan dog medføre, at institutionen ikke længere kan fortsætte driften.

Vi kommunikerer med den øverste ledelse om blandt andet det planlagte omfang og den tidsmæssige placering af revisionen samt betydelige revisionsmæssige observationer, herunder eventuelle betydelige mangler i intern kontrol, som vi identificerer under revisionen.

### Udtalelse om ledelsesberetningen

Ledelsesberetningen omfatter ligeledes målrapporteringen.

Ledelsen er ansvarlig for ledelsesberetningen og målrapporteringen.

Vores konklusion om årsregnskabet omfatter ikke ledelsesberetningen og målrapporteringen, og vi udtrykker



ingen form for konklusion med sikkerhed om ledelsesberetningen og målrapporteringen.

I tilknytning til vores revision af årsregnskabet er det vores ansvar at læse ledelsesberetningen og målrapporteringen og i den forbindelse overveje, om ledelsesberetningen og målrapporteringen er væsentligt inkonsistent med årsregnskabet eller vores viden opnået ved revisionen eller på anden måde synes at indeholde væsentlig fejlinformation.

Vores ansvar er herudover at overveje, om ledelsesberetningen indeholder krævede oplysninger i henhold til statens regnskabsregler.

Baseret på det udførte arbejde er det vores opfattelse, at ledelsesberetningen og målrapporteringen er i overensstemmelse med årsregnskabet og er udarbejdet i overensstemmelse med kravene i statens regnskabsregler. Vi har ikke fundet væsentlig fejlinformation i ledelsesberetningen og målrapporteringen.

### **Erklæring i henhold til anden lovgivning og øvrig regulering**

#### **Udtalelse om juridisk-kritisk revision og forvaltningsrevision**

Ledelsen er ansvarlig for, at de dispositioner, der er omfattet af regnskabsaflæggelsen, er i overensstemmelse med meddelte bevillinger, love og andre forskrifter samt med indgåede aftaler og sædvanlig praksis. Ledelsen er også ansvarlig for, at der er taget skyldige økonomiske hensyn ved forvaltningen af de midler og driften af de aktiviteter, der er omfattet af årsregnskabet. Ledelsen har i den forbindelse ansvar for at etablere systemer og processer, der understøtter sparsommelighed, produktivitet og effektivitet.

I tilknytning til vores revision af årsregnskabet er det vores ansvar at gennemføre juridisk-kritisk revision og forvaltningsrevision af udvalgte emner i overensstemmelse med standarderne for offentlig revision. I vores juridisk-kritiske revision efterprøver vi med høj grad af sikkerhed for de udvalgte emner, om de undersøgte dispositioner, der er omfattet af regnskabsaflæggelsen, er i overensstemmelse med de relevante bestemmelser i bevillinger, love og andre forskrifter samt indgåede aftaler og sædvanlig praksis. I vores forvaltningsrevision vurderer vi med høj grad af sikkerhed, om de undersøgte systemer, processer eller dispositioner understøtter skyldige økonomiske hensyn ved forvaltningen af de midler og driften af de aktiviteter, der er omfattet af årsregnskabet.

Hvis vi på grundlag af det udførte arbejde konkluderer, at der er anledning til væsentlige kritiske bemærkninger, skal vi rapportere herom i denne udtalelse.

Vi har ingen væsentlige kritiske bemærkninger at rapportere i den forbindelse.

Aarhus, den 14.03.2024

#### **Deloitte**

Statsautoriseret Revisionspartnerselskab  
CVR-nr. 33963556

#### **Tommy Schormand Johansen**

Statsautoriseret revisor  
MNE-nr. mne44080

# Ledelsesberetning inklusive hoved- og nøgletal

## Præsentation af SOSU Østjylland S/I

### Mission

- At uddanne elever til social- og sundhedsområdet og det pædagogiske område og udvikle deres studieforberedende kompetencer
- At udbyde relevante kurser og efter- og videreuddannelse inden for branchen
- At udvikle ungdomsuddannelse og efteruddannelse i tæt samarbejde med arbejdsmarkedets parter

### Vision

SOSU Østjylland:

- Gør dig klogere på livet
- Den oplagte vej for alle, der ønsker en omsorgskarriere
- En meningsfuld hverdag, hvor fællesskab, sundhed og pædagogik er i balance

### Hovedaktiviteter

Hovedaktiviteten er at udbyde erhvervsrettet grund- og efteruddannelse og anden undervisning, herunder arbejdsmarkedsuddannelser og arbejdsmarkedspolitiske foranstaltninger i tilknytning hertil. Institutionen har følgende uddannelsesstilbud:

- Grundforløbets 1. del til det erhvervsfaglige hovedområde omsorg, sundhed og pædagogik
- Grundforløbets 2. del i uddannelsen til social- og sundhedsassistent
- Grundforløbets 2. del i uddannelsen til social- og sundhedshjælper
- Grundforløbets 2. del i uddannelsen til pædagogisk assistent
- Grundforløbets 2. del i uddannelsen til tandklinikassistent
- Hovedforløbet i social- og sundhedshjælperuddannelsen
- Hovedforløbet i social- og sundhedsassistentuddannelsen
- Hovedforløbet i den pædagogiske assistentuddannelse
- Hovedforløbet i tandklinikassistentuddannelsen
- EUD 10
- Arbejdsmarkedsuddannelser med følgende fælles kompetencebeskrivelser:
  - Ældre, sygepleje og sundhed i kommunerne
  - Social psykiatri og fysisk/psykisk handicap
  - Pædagogisk arbejde med børn og unge
  - Sundheds- og sygeplejeopgaver i sygehusvæsenet
  - Patientrelateret service på sygehusene
- DAPUC - Dansk Præhospital Uddannelsescenter
- Portøruddannelsen og sterilassistentuddannelsen
- Akademiuddannelsen i sundhedspraksis, ledelse og som ambulanceleder
- FVU – Forberedende Voksenundervisning under driftsoverenskomst med VUC Aarhus
- Introduktions-, afklarings- og brobygningsforløb i samarbejde med øvrige erhvervsskoler, FGU, 10. classes centre, folkeskoler m.fl.
- Udvikling og gennemførelse af særlig tilrettelagte forløb i samarbejde med arbejdsgivere og samarbejdspartnere.

Antallet af elever og kursister på skolens uddannelser er igen stigende, hvilket påvirker årets regnskab positivt. I året har der været 1.144 årselever mod 1.090 årselever i 2022 - en stigning på 5%. Det realiserede antal årselever afviger kun marginalt fra det budgetterede antal i 2023, hvilket var 1.141 årselever.

Den indregnede stigning i budgettet skyldes tendenser, som vi i slutningen af 2022 kunne iagttage; Næmlig en øget søgning samt positive forventninger på igangsatte aktiviteter ift. at minimere frafald. Det er primært hovedforløbene, som overrasker positivt. "Mixet" af årseleverne er faldet positivt ud, derhen at dér, hvor der er flere elever, er dér, hvor tilskuddene er de største.

Samlet er skolens omsætning i 2023 øget med 7,0 mio. kr. i forhold til 2022, og det samlede resultat udviser et overskud på 0,1 mio. kr. Det er en forbedring ift. et budgetteret underskud på 0,75 mio. kr. og en forbedring ift. forventet underskud fra seneste kvartalsregnskab (1,5 mio. kr.)

Forbedringen her i "sidste øjeblik" skyldes - i store træk - forsinkelsen af tandkliniketableringen, hvorved regninger vi forventede ville blive faktureret i 2023, først forfalder i 2024.

## Årets faglige resultater

### Nye omgivelser

I Aarhus er indretningen på biblioteksområdet ved skolens Store Torv, kantineområdet (lounge og hygge-krog) samt udbygningen af fællesområder overalt på skolen tilendebragt.

Motionsrummene både i Silkeborg og Aarhus har fået en opgradering, således at alle nu kan ro, løbe, træde m.m. sig varme. Det har vist sig, at integrationen af biblioteket samt udbygningen af fællesområder har givet et klart løft til skolens studiemiljø. Elevadministrationen og Receptionen i Aarhus har også i 2023 fået et facelift - det har bl.a. medført mindre usikkerhed for elever og kursister om, hvor de skal henvende sig.

Miljøet er blevet en mere indbydende "velkomst", når man træder ind på skolen, ligesom arbejdsmiljøet for de, som har deres dagligdag dér, nu er tilgodeset.

### Fælles Pædagogisk Didaktisk Grundlag (FPDG)

I 2023 blev revisionen af grundlaget (FPDG) færdiggjort. Her bliver sat mere fokus på det 21. århundredes kompetencer - teknologi og verdensmål. Implementeringen af det 21. århundredes kompetencer er igangsat som prøvehandlinger på forskellig vis. Dette arbejde intensiveres i 2024 blandt andet med en pædagogisk dag i april for alle medarbejdere.

### Rekruttering

Samtidig med at bestående aktiviteter fastholdes, har vi i år - foruden stor aktivitet overfor alt helt fra 5.-6. klasser, hvor omkring 50 klasser i skoleåret har været på besøg, til hyppig repræsentation på skills, messer og lignende arrangementer gennem året, også leaset vores egen mobile reklamesøjle. En lastbil, som foruden at have en praktisk funktion (messer, pedeller m.m.), vil blive udsmykket, så man ikke kan tage fejl af "her kommer SOSU Østjylland". Spændende om vi - næste år - kan fortælle om en effekt. Noget nyt er også vores deltagelse på "HOP IN", hvor vi sammen med andre erhvervsuddannelser har vist vores uddannelser frem for alle 7. klasser i Odder kommune.

### Pædagogisk Assistent (PA)

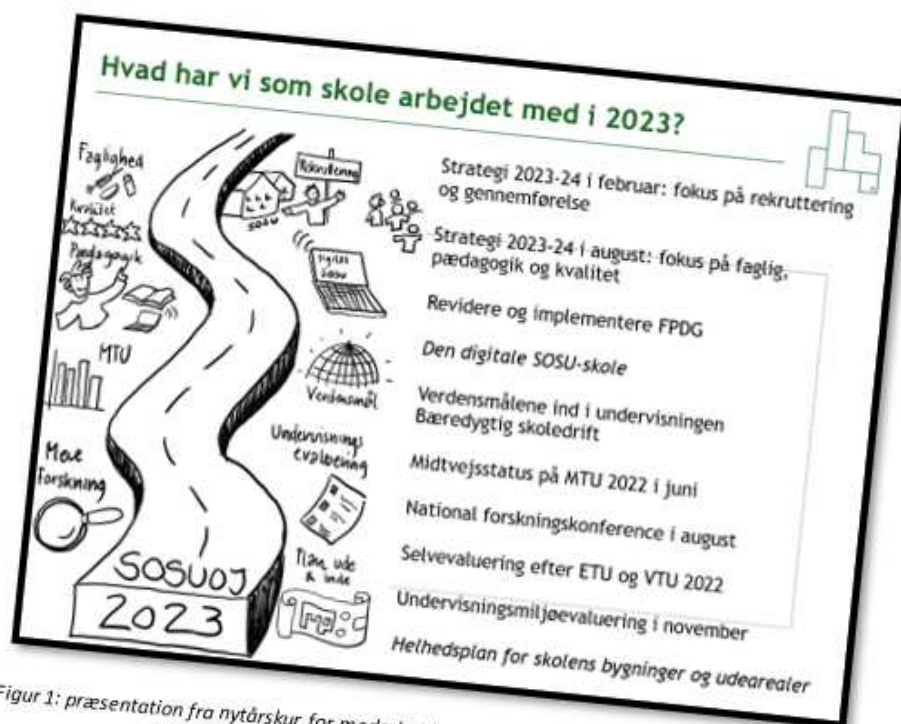
Der bliver større og større fokus på rekrutteringsudfordringerne og opfyldning af minimumsnormeringerne i daginstitutionerne, og at den pædagogiske assistent-uddannelse er en del af løsningen herpå. Skanderborg, Silkeborg og Aarhus kommune byder alle ind med flere pladser, end de egentligt har aftalt med kommunekontaktråd (KKR).

I 2023 har både Skanderborg (8->16) og Silkeborg (14->18) øget deres optag, således at vi nu kan starte hold op begge steder hvert år. Vi er også i gang med at udvikle toning ind i det specialiserede område, og vi fortsætter med outdoor toning på Silkeborg afdelingen. I Aarhus kommune fastholdes både at ansætte PA EUX - som den eneste kommune i Danmark - og et ekstra PA-hold på løn fra GF2 hvert år i slutningen af oktober. Det betyder, at vi har fået en udvidet kvote på GF2 PA op til 132 elever.

### Projekter

I 2023 startede Complementum – en læsevejledningsindsats med særligt sigte på de sprogligt udfordrede med udgangspunkt i kompetenceudvikling af undervisere indenfor læsning, skrivning, lytning og sprog. Projektet indeholder mange vidtrækkende aktiviteter. Projektet løber til og med 2025.

Projekt Kloge hænder er et andet projekt vi forventer os meget af – allermest i forhold til gennemførelsestallene. Elevernes trivsel mikromåles hver 4. uge, hvilket er udgangspunktet for vejledningssamtaler, henvisninger til elevrådgivning, trivselsgrupper, eksamensangstkurser og et generelt styrket blik på trivslen på holdene.



Figur 1: præsentation fra nytårskur for medarbejderne

### Organisationen

Fra 1. april blev uddannelsesområdet samlet under én uddannelseschef, bl.a. i håbet om en større harmonisering af uddannelsesområdet, herunder overgangene mellem Grundforløb 2 og Hovedforløb.

## DigiTech

I januar 2023 optog vi de første hold på Social- og Sundhedsassistent-uddannelsen med toningen DIGITECH. Dette er en særlig SSA-uddannelse med fokus på innovation, teknologi og det 21. århundredes kompetencer. DigiTech er en vekseluddannelse både med undervisning på skolen og oplæring hos en arbejdsgiver. I undervisningen arbejdes eksperimenterende, kreativt og med mange forskellige teknologier, herunder den som bruges i sundhedsvæsnen.

Uddannelsen er en stor succes hos både elever, undervisere og arbejdsgivere, som alle viser stor begejstring for den nye pædagogisk- didaktiske tilgang, der følger med konceptet – fremtidens SOSU Assistent?

Vi har optaget tre hold i løbet af 2023 (85 elever og Aarhus Kommune efterspørger allerede nu flere hold). DigiTech-holdene arbejder også med anderledes bordopstillinger i klasserne, nye læringsformer og undervisningsformer, og i det hele taget vil netop den linje være inspiration til de mere traditionelle forløb.

## Verdensmål

Efter skolen i august 2022 blev udnævnt til UNESCO Verdensmålsskole er vi senest blevet del af et stort EU-projekt TEACH4SD, som drives af VIA.

Projektet vil bidrage til at en gruppe medarbejdere får et kompetenceløft i bæredygtig dannelse og læring. Således kan denne gruppe bidrage til at udvikle læringsforløb for eleverne i en bæredygtig retning.

## Tandklinik Assistent Uddannelsen (TKA) – ny uddannelse

I januar 2023 blev vi bekendt med at Aarhus universitet ikke længere ønskede at udbyde TKA. Vi fik en henvendelse fra det faglige udvalg på området om, at det ville give en stor rekrutteringsudfordring med et manglende uddannelsesudbud i Aarhus-området. I maj 2023 fik skolen udbudsgodkendelse, og resten af året er gået med at etablere fysiske rammer, ansætte medarbejdere, rekruttere elever og udvikle uddannelsen for elevoptaget der startede januar 2024.

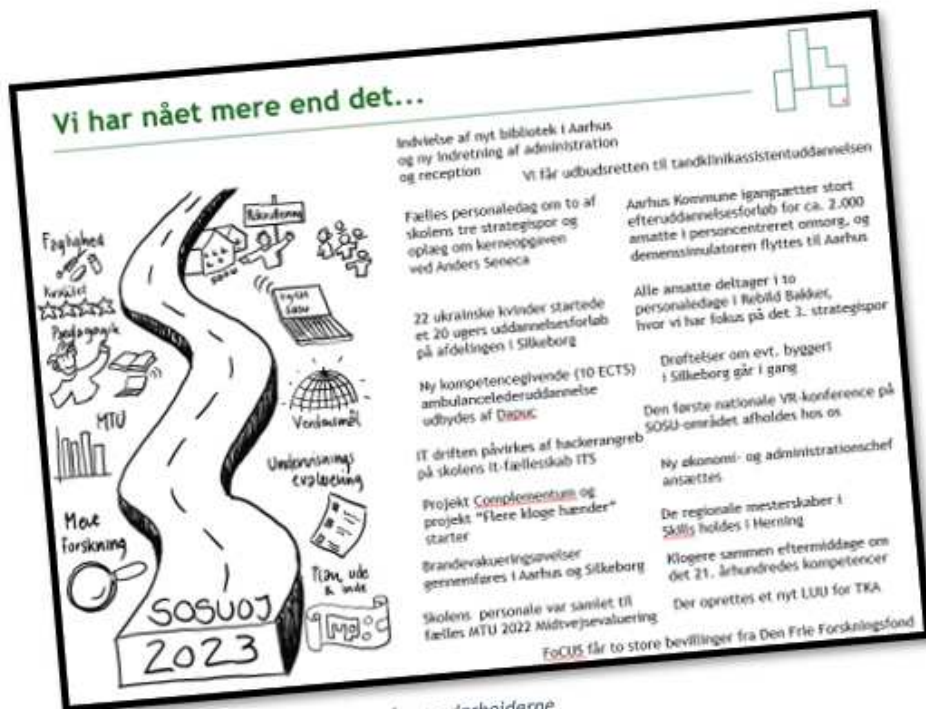
Integration af elevadministrationen i eksisterende set-up samt meget involverede pedeller, som både har tilset og sikret alt er gået ordentligt for sig – og i rette tid - har også været medvirkende til, at vi i dag har ikke kun en funktionsdygtig - men nok den mest topmoderne tandklinik i hele landet.

## Efter Videre Uddannelsen (EVU)

Vi spænder meget bredt i vores tilbud, og har et højere aktivitetsniveau end andre SOSU-skoler. Vi oplever en god udvikling på de åbne forløb. Kombinationen af markedsføring på sociale medier, katalogudarbejdelse og ikke mindst dialog med aftagerne har bl.a. medført gennemførelse af seks åbne forløb i efteråret på det pædagogfaglige område - noget vi ikke tidligere har prøvet i den størrelsesorden.

SOSU-kurser online – et samarbejde mellem 11 af landets SOSU-skoler – blev etableret i 2023. Der udbydes fælles online AMU-kurser til både social- og sundhedsområdet samt til det pædagogiske område. Vi er en del af styregruppen.

I sommeren blev indgået en aftale med Aarhus Kommune om at 2.000 medarbejdere i løbet af fire år skal gennemgå et særligt tilrettelagt forløb om personcentreret omsorg, hvor demenssimulatoren indgår som et væsentligt element. Bl.a. derfor er simulatoren i 2023 blevet flyttet fra Silkeborg til Aarhus.



Figur 2: præsentation fra nytårskur for medarbejderne

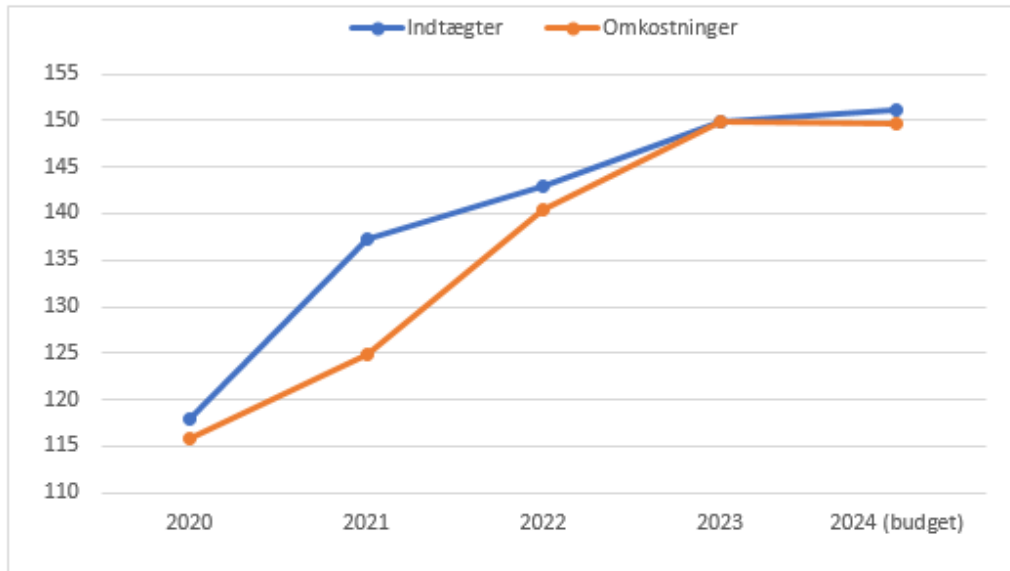
**Administrativt fællesskab:**

Skolen startede pr. 1/1 2022 et administrativt fællesskab på lønadministration med Randers Social- og Sundhedsskole, med SOSU Østjylland som værtsinstitution. Der er udarbejdet separat regnskab for det administrative fællesskab. Tingene balancerer og synergier er ved at kunne konstateres (der er lavet separat årsrapport).

### Årets økonomiske resultat inklusiv hoved- og nøgletal

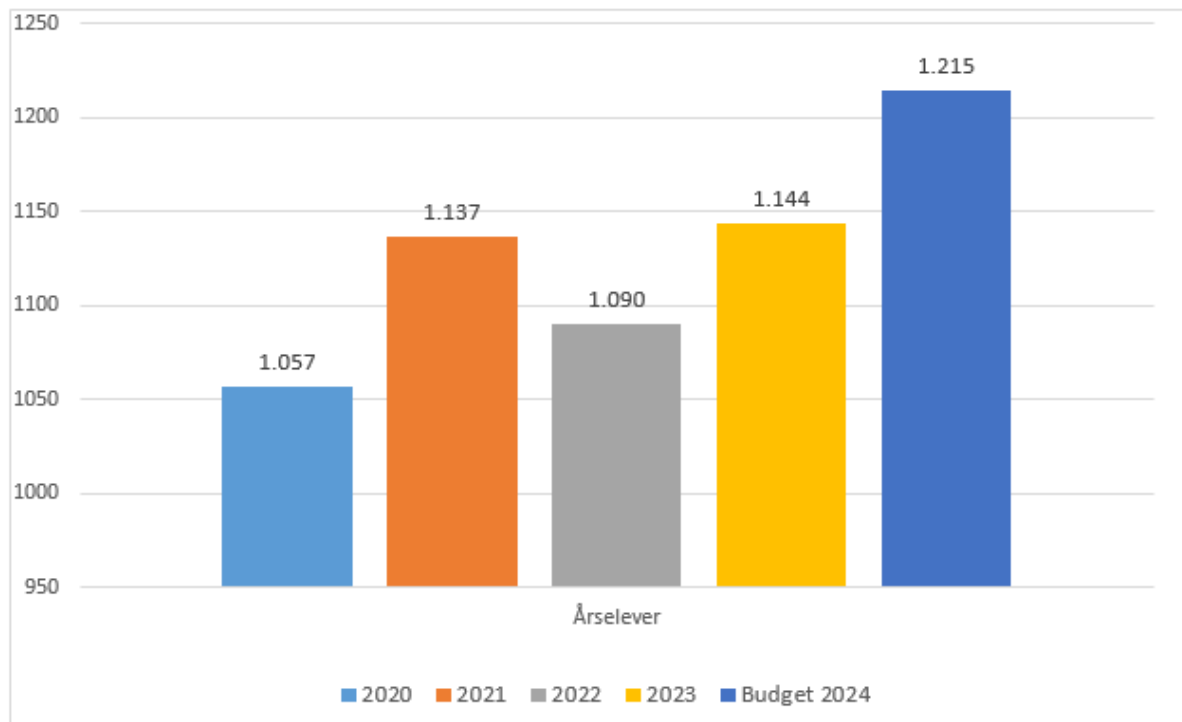
Årets resultat udviser et overskud på kr. 121.270.

Vi oplever en generel fremgang på skolens kerneaktiviteter, uddannelse og efteruddannelse.



Figur 3: oversigt over udviklingen i indtægter og omkostninger

Underliggende kan vi generelt se, at hovedforløbene er dér, hvor vi i 2023 har oplevet den største omsætningsstigning, mens grundforløbene er under pres. PA-Uddannelsen er dog undtaget – både den og AMU er områder med pæne stigninger i årseleverne. (se Tabel 1 Elevaktiviteter).



Figur 4: oversigt over udviklingen i årselever

For skolens **indtægtsdækkede virksomhed** (IDV) og AMU-aktiviteter er corona-tiden nu ovre, og vi ser et normalt aktivitetsniveau igen. Fra 2022 indgår skolens udbud af akademiuddannelser, der drives på kontrakt med institutioner under Uddannelses- og Forskningsministeriet, som en IDV-aktivitet. IDV-regnskabet – som over en årrække skal balancere – er vendt fra sidste års underskud (1.1 mio. kr.) til et overskud på 0,5 mio.kr. Forholdsmæssigt lavere lønomkostninger samt udløb af store afskrivninger er årsagerne dér.

### Elever

Forventningen om - ikke kun en fortsat gunstig udvikling i "mixet" af årseleverne – men ligeledes en generel stigning af antallet af årselever fortsætter ind i 2024, som ses af figur 4.

Værd at bemærk er dog, at en del af stigningen kan henføres til de første to hold af tandklinikassistentuddannelsen som vil starte op primo 2024 og efter sommerferien. Der er budgetteret med, hvad der svarer til 30 årselever.

### Omkostningerne

De totale omkostninger er steget 6,6%, hvor omsætningen steg 5,6%.

Lønomkostningerne er steget 3,1% ift. 2022, hvilket generelt er meget tilfredsstillende.

De flere elever har i stort omfang kunnet "gå ind på" bestående hold, hvorfor behovet for yderligere personaleressourcer er forholdsmæssigt mindre. Den øgede aktivitet på både projekter og på støttefunktioner i stort omfang har ligeledes til en vis grad kunnet klares via bestående ressourcer.

De samlede lønomkostninger i forhold til samlede omsætning er stadigvæk lige under 70%. Skolens samlede lønomkostninger i 2023 udgjorde 101,8 mio. kr.

Skolens øvrige omkostninger udgør 28,6% af topinjen, og er steget med 17,5% fra ca. 36,7 mio. kr. til 43,1 mio. kr. – en stigning på godt 6,4 mio. kr. (Budgetteret var 37,4 mio. kr.).

Finansieringen af etableringen af **Tandklinikken** udgør klart størstedelen af stigningen. Vi har i året – ekstraordinært - kunne afholde halvdelen af udgifterne på tandklinikken via driften (3,75 mio. kr.). Den forventede omkostning ved beslutning om etablering af Tandklinikken var ca. 6 mio. kr., og denne budgetramme kommer ikke til at række. Bl.a. har tidspresset være et fordyrende element.

**Køb af eksterne lærere** – primært til EUX – er også en del af stigningen. Prissætningen - når vi fra Aarhus Tech køber "deres" lærere i efteråret – har ændret sig i den forkerte retning for os. Vi undersøger i øjeblikket, hvorvidt vi vil kunne ansætte "egne" lærere, og om det vil kunne betale sig.

De øvrige negative budgetafvigelse skal – udover generelle naturlige inflationsfunderede stigninger - hovedsageligt forklares i aktivitetsforbundne omkostninger (rejseaktivitet, praktik i udlandet, fortæring internt/eksternt -inkl. 12/12 seminar for hele personalet- samt konsulentudgifter).



En særlig historie knytter sig til **Energiudgifterne**. Skulle de usikre og forhøjede energipriser i 2022 være noget som fortsatte ind i 2023, så blev der i budgettet lagt ekstra til side til at dække ekstraordinært høje el- og varmeudgifter. Af de budgetterede 3,7 mio. kr., endte kun 1,5 mio. kr. med at blive brugt. I 2022 var udgiften 2 mio. kr. - altså en positiv afvigelse på 0,5 mio. kr.

Der er på skolerne stadig stort fokus på temperaturerne i lokalerne, og dermed forbruget af varme. Ift. el er vi i de indledende stadier omkring at skifte skolens belysning udelukkende til LED - ikke mindst fordi de lysstofrør vi p.t. anvender, indenfor en snarlig fremtid ikke længere produceres.

Yderligere nævneværdige positive afvigelser knytter sig til omkostningsoptimering på IT-Support, Licenser, rengøring samt inventarindkøb.

**Hovedtal- og nøgletaloversigt**

	<b>2023</b>	<b>2022</b>	<b>2021</b>	<b>2020</b>	<b>2019</b>
	<b>kr.</b>	<b>kr.</b>	<b>kr.</b>	<b>kr.</b>	<b>kr.</b>
<b>Resultatopgørelse</b>					
Omsætning	149.920.655	142.910.114	137.259.426	118.006.683	112.616.312
Heraf statstilskud	124.331.887	118.885.152	120.516.595	104.573.905	95.834.927
Omkostninger	147.490.168	138.321.310	121.155.720	111.645.212	109.146.510
Resultat før finansielle og ekstraordinære poster	2.430.487	4.588.804	16.103.706	6.361.471	3.469.802
Finansielle poster	(2.309.217)	(2.024.489)	(3.625.281)	(4.172.845)	(4.483.845)
Resultat før ekstraordinære poster	121.270	2.564.315	12.478.425	2.188.626	(1.014.043)
Ekstraordinære poster	0	0	0	0	0
Årets resultat	121.270	2.564.315	12.478.425	2.188.626	(1.014.043)
<b>Balance</b>					
Anlægsaktiver	204.709.504	208.146.643	210.527.064	214.173.790	215.213.432
Omsætningsaktiver	62.762.191	64.809.362	64.627.389	58.904.500	50.409.312
Balancesum	267.471.695	272.956.005	275.154.453	273.078.290	265.622.744
Egenkapital	52.092.099	52.690.378	48.995.875	36.055.566	33.787.395
Hensatte forpligtelser	0	0	0	0	0
Langfristede gældsforpligtelser	175.796.601	180.644.935	189.825.127	190.795.000	197.144.935
Kortfristede gældsforpligtelser	39.582.995	39.620.692	37.636.870	46.227.724	34.600.414
<b>Pengestrømsopgørelse</b>					
Driftsaktivitet	2.333.205	7.654.377	8.868.981	23.202.424	9.932.227
Investeringsaktivitet	(836.567)	(1.553.559)	(1.513.650)	1.114.420	2.650.423
Finansieringsaktivitet	(3.780.405)	(4.104.080)	(4.004.405)	(6.786.186)	(541.765)
Pengestrøm, netto	(2.283.767)	1.996.738	3.350.926	17.530.658	12.040.885
Likvider, primo	59.909.848	57.913.110	54.562.184	37.031.526	24.990.641
Likvider, ultimo	57.626.081	59.909.848	57.913.110	54.562.184	37.031.526
Samlet trækingsret pr. 31. december, kassekredit	0	0	0	0	0
Samlet trækingsret pr. 31. december, byggekredit	0	0	0	0	0
Værdipapirer	0	0	0	0	0
Samlet likviditet til rådighed	57.626.081	59.909.848	57.913.110	54.562.184	37.031.526

**Finansielle nøgletal**

Overskudsgrad	0,1	1,8	9,1	1,9	(0,9)
Likviditetsgrad	158,6	163,6	171,7	127,4	145,7
Soliditetsgrad	19,5	19,3	17,8	13,2	12,7

**Årselever**

Årselever ekskl. udlagt aktivitet	1.082,7	1.025,8	1.066,1	1.009,5	963
Erhvervsuddannelses-årselever gennemført for andre	0,0	0,0	14,3	5,3	8,8
Erhvervsuddannelses-årselever udlagt fra andre	0,0	0,0	0,0	0,0	0,0

<b>Årselever, tilskudsfinansieret undervisning i alt</b>	<b>1.082,7</b>	<b>1.025,8</b>	<b>1.080,4</b>	<b>1.014,8</b>	<b>971,8</b>
--	----------------	----------------	----------------	----------------	--------------

**Indtægtsdækket virksomhed**

Årselever, indtægtsdækket virksomhed	61,1	63,9	70,4	48,3	70,0
--------------------------------------	------	------	------	------	------

<b>Årselever i alt</b>	<b>1.143,8</b>	<b>1.089,7</b>	<b>1.150,8</b>	<b>1.063,1</b>	<b>1.041,8</b>
------------------------	----------------	----------------	----------------	----------------	----------------

Aktivitetsudvikling i procent (angives med +/-)	4,9	(4,1)	6,2	2,7	12,1
---	-----	-------	-----	-----	------

**Kapacitet kostpladser**

Kapacitet kostpladser, totale antal kostpladser, som institutionen råder over i sin bygningskapacitet	0,0	0,0	0,0	0,0	0,0
---	-----	-----	-----	-----	-----

	2023 kr.	2022 kr.	2021 kr.	2020 kr.	2019 kr.
<b>Årsværk</b>					
Antal årsværk inkl. ansatte på særlige vilkår	207,2	191,2	181,6	163,8	162,3
Andel i procent ansat på særlige vilkår	5,3	6,8	6,1	2,9	3,1
Antal af årsværk, der er ansat i henhold til cheftalen	0,0	0,0	0,0	0,0	0,0
Ledelse og administration pr. 100 årselever	2,5	2,4	2,4	2,4	2,5
Øvrige årsværk pr. 100 årselever	2,6	2,3	1,4	1,2	1,1
<b>Lønomkostninger</b>					
Lønomkostninger vedr. undervisningens gennemførelse pr. 100 årselever	6.269.686,0	6.396.668	5.709.091	6.122.766	5.996.047
Lønomkostninger øvrige pr. 100 årselever	2.628.658	2.657.919	2.239.663	1.873.804	1.920.465
Lønomkostninger i alt pr. 100 årselever	8.898.344	9.054.587	7.948.754	7.996.570	7.916.512
Lønomkostninger i pct. af omsætning.	67,9	69,0	65,0	94,6	96,9
<b>Nøgletal til understøttelse af god økonomistyring</b>					
<b>Aktivitetsstyring</b>					
Årsværk pr. 100 årselever	18,1	17,5	16,2	15,6	15,8
Undervisningsårsværk pr. 100 årselever	12,6	12,4	12,4	11,9	12,2
Samlede lønomkostninger for alle chefer, der er omfattet af cheftalens dækningsområde opgjort som pct. af omsætningen	0,0	0,0	0,0	0,0	0,0
Gennemsnitlige samlede lønomkostninger pr. chef-årsværk for de chefer, der er ansat i henhold til cheftalen	0	0	0	0	0

**Kapacitetsstyring**

Kvadratmeter pr. årselev	14,5	15,2	15,0	15,8	16,2
Bygningsudgifter/Huslejeudgifter pr. kvadratmeter	314	318	382	393	406
Forsyningsomkostninger pr. kvadratmeter	87	125	87	65	72

**Finansiel styring**

Belåningsgrad	102,5	105,3	110,7	111,3	115,0
Finansieringsgrad	86,7	87,9	91,0	89,1	91,6
Gældsfaktor (gearing)	90,8	97,9	108,0	161,7	175,1
Andel i procent af realkreditlån med variabel rente og sikringsinstrument	27,8	43,9	43,6	44,6	63,0
Andel i procent af realkreditlån med afdragsfrihed	0,0	15,9	16,0	24,0	24,0

**Usikkerhed om fortsat drift (going concern)**

Det er ledelsens vurdering, at skolens kapitalberedskab er tilstrækkeligt, og at der ikke er usikkerhed omkring fortsat drift.

**Usikkerhed ved indregning og måling**

Der er ingen væsentlig usikkerhed omkring indregning og måling.

**Usædvanlige forhold**

Der er ingen usædvanlige forhold.

**Begivenheder efter regnskabsårets afslutning**

Der er ikke indtruffet begivenheder efter regnskabsårets afslutning, der væsentligt vil kunne påvirke skolens finansielle stilling.

**Forventninger til det kommende år****Positive forventninger til udviklingen af antallet af elever ikke mindst med baggrund i den politiske bevågenhed, der er på vores uddannelsesområder**

Vi så allerede i 2023, at der kommer flere ansøgere til social- og sundhedshjælperuddannelsen og til social- og sundhedsassistentuddannelsen, fordi der er åbnet op for elevløn under Grundforløb 2. Flere kommuner, bl.a. Aarhus Kommune, giver løntillæg til social- og sundhedshjælperne som videreuddanner sig til social- og sundhedsassistenter. De overenskomstmæssigt pæne lønstigninger, som er på vej til disse faggrupper understøtter vores optimisme – vi har grund til at tro det fortsætter i 2024.

Grundforløb 2 kvoten på den pædagogiske assistentuddannelse er øget fra 90 elever i 2023 til 132 i 2024. Da vi har mange kvalificerede ansøgere til Grundforløb 2 PA og hvert år afviser flere, forventer vi at kunne opfylde den nye øgede kvote. Aarhus Kommune har valgt at fortsætte med et ekstra Grundforløb 2 hold til start i efteråret. Samlet set forventes en øget aktivitet også på den pædagogiske assistentuddannelse.

Tandklinikassistentuddannelsen er også kommet godt fra start. Vi havde forventet at starte et Grundforløb 2 hold i januar 2024 med 25 elever. Vi fik over 60 ansøgere, og valgte at starte et Grundforløb 2 hold med 31 elever, samt henvise en del ansøgere til et Ny Mesterlæreforløb, hvor grundforløbet gennemføres hos tandlægerne, og når elever starter i hovedforløbet til sommer 2024, så kommer de i skoleforløb her. Det betyder, at vi får flere hovedforløbselever, end vi selv har haft på Grundforløb 2.

På efter-/videreuddannelsesområdet er der også øget aktivitet. I efteråret 2023 startede de første hold fra Aarhus Kommune på forløbet om Personcentreret Omsorg. Der er tale om et forløb over 4 år med godt 2.000 kursister.

SOSU Østjylland er den SOSU-skole, som har haft lavest AMU-aktivitet på for-forløb til SOSU-uddannelserne. Andre SOSU-skoler har næsten hele deres AMU-aktivitet baseret på for-forløb. Der ser vi et potentiale, som vi gerne vil forfølge, og derfor har vi ansat en markedskonsulent, som skal skabe AMU-aktivitet på for-forløbene. I de første måneder af 2024 har der allerede været interesse for disse forløb og flere aftaler på vej. Til sommer 2024 udbydes de nye AMU-pakker til social- og sundhedshjælperuddannelsen, som skal gøre det mere fleksibelt for ufaglærte at få en faglært uddannelse. Den nye uddannelse kan betyde nedgang i antal EUV1 elever til social- og sundhedshjælperuddannelsen, da de to uddannelser er rettet mod samme målgruppe. Vi følger udviklingen, men forventer en øget aktivitet i 2024.

### **Skanderborg afdeling - kapacitet situation**

I forbindelse med at Skanderborg Kommune har besluttet varigt at øge optaget på den pædagogiske assistentuddannelse fra 8 elever til 16 elever, er der grundlag for at oprette et PA-hold hvert år i Skanderborg afdelingen. Det afføder øget aktivitet, når elever overgår til hovedforløbet, og nye Grundforløb 2 elever starter. Samtidig er der også god søgning til social- og sundhedshjælperuddannelsen i Skanderborg, og derfor kan vi se, at der i løbet af 2024 begynder at blive pladsproblemer på den nuværende lokalitet. I 2025 ved vi, at vi ikke har plads nok. Derfor er vi i gang med at se på, hvilke muligheder for mere plads og flere undervisningslokaler der er på nuværende adresse, og om der kan være andre lokaler i Skanderborg, som vi skal kigge på.

### **Aarhus og Silkeborg afdelingerne – helhedsplan for inde- og udemiljøer**

Primo 2024 er der gennemført en lokaleanalyse på afdelingen i Aarhus, som giver ledelsen et godt overblik over lokalekapaciteten og -udnyttelsen. Samtidig giver analysen mulighed for at træffe beslutning om, hvor og hvordan der skal skabes studiemiljøer for vores forskellige elevgrupper og kursister, så afdelingens bygninger og indretning giver et attraktivt læringsmiljø, der både tiltrækker og fastholder eleverne.

I Silkeborg har der siden sommeren 2023 været igangsat en undersøgelse af, om det er muligt sammen med College360 (den anden erhvervsskole i Silkeborg) at etablere et fælles EUD Campus for alle vores uddannelser. I februar 2024 har det vist sig vanskeligt at finde en passende placering af en ny bygning til SOSU Østjylland, hvor skolens behov for inde- og udearealer kan imødekommes. Ligeledes har det vist sig, at prisen for køb af grund og byggeri bliver så høj, at skolens samlede økonomi bliver udfordret. Derfor har bestyrelsesformandskabet og direktør indstillet, at tanken om et fælles EUD Campus Silkeborg skrinlægges. I stedet arbejdes på en tilsvarende lokaleanalyse i Silkeborg, således at der efterfølgende kan udarbejdes en fælles helhedsplan for SOSU Østjyllands bygninger og udearealer både i Silkeborg og Aarhus.

### **Ny ungdomsuddannelse**

Reformkommissionen fremlagde primo 2023 nogle anbefalinger til oprettelse af en ny ungdomsuddannelse, Højere Praktisk Eksamen (HPX), som skulle være et attraktivt alternativ til STX-gymnasiet og dermed kunne friste flere unge fra 9. og 10. klasse til at vælge en erhvervsrettet uddannelsesvej.

Aarhus Kommune har nedsat et Advisory Board med en række forskellige interessenter, herunder direktørerne for de fire erhvervsskoler, som skal se på, om Aarhus Kommune kan gå foran med et HPX-oplæg og dermed bidrage med viden og erfaringer til tilrettelæggelsen af den nye ungdomsuddannelse. Børne- og undervisningsministeren forventer at kunne give en udmelding om, udsendende på den nye ungdomsuddannelse, inden sommerferien 2024. Den nye ungdomsuddannelse kan potentielt få betydning for SOSU Østjyllands elevsammensætning med flere unge elever, og vil forhåbentlig give en større søgning til vores uddannelser.

### **Kommunikationspolitik og ny hjemmeside**

SOSU Østjyllands kommunikationsenhed har udarbejdet en ny kommunikationspolitik for den interne kommunikation på skolen, som skal imødekomme medarbejdernes behov for rettidig og relevant information om, hvad der sker på skolen.

Ligeledes har kommunikationsenheden i samarbejde med et eksternt firma givet SOSU Østjyllands hjemmeside et nyt layout, som er mere moderne og mere rettet mod vores målgrupper, bl.a. ved hjælp af farver, billeder og film.

På det **økonomiske område** er der et par særlige opmærksomhedspunkter:

Overenskomststigningen over to år på 6% i 2024 (og 2% yderligere i 2025) vil – når den bliver endeligt godkendt – belaste lønomkostningerne mere end vi først havde budgetteret. Derudover vil stigningen også over de kommende år kunne komme til at udfordre lønprocenten, som udregnes i brøken samlede lønomkostninger/ samlede indtægter (toplinjen).

Der er blandt erhvervsskolerne et håb om en yderligere positiv indeksregulering på bl.a. taksameteret tilbage i tiden, som fremføres historisk ikke at have fulgt prisudviklingen. Hvorvidt der kommer noget ud af det, må tiden vise – vi har ikke indregnet nogle ekstra indtægter i budgettet for 2024. I 2024 er taksameteret dog reguleret med gns. 4,4 % (taksameter-bevillingerne udgør 60% af toplinejen) ligesom også andre af bevillingerne er indeksreguleret. Dog ikke i den størrelsesorden som lønudgifterne stiger jf. ovenfor.

En 6 % lønstigning pr. 1. april 2024 vil alene belaste budgettet med godt 4,5 mio. kr. Der er oprindeligt afsat lønstigninger på 2 mio. kr. budgettet for 2024.

En anden ting er forsinkelsen vedrørende Tandklinikken, som ligeledes kommer til at belaste budgettet for 2024. Forsinkelsen har medført, at en del arbejde/leveringer ikke er sket i 2023, hvorfor betalingerne ikke indgår i regnskabet for 2023. Forventningen har hele tiden været, at alle udgifter vedr. tandklinikken ville være betalt og afregnet i regnskabsåret 2023 og derfor er der kun i mindre omfang (konsulent/løbende drift) indregnet udgifter til tandklinikken i budgettet for 2024. Konkret har forsinkelsen medført, at regninger for godt 1,8 mio. kr. først forfalder i 2024. Af dette beløb stammer 0,8 mio. kr. fra afskrivninger, altså udgifter som vi typisk afskriver over 5 år

Altså... disse to faktorer har allerede nu "gjort indhug" i budgettet for 2024 med ekstraordinært 4,3 mio. kr. Overskuddet for 2023 endte på 0,1 mio. kr. og ikke de 1,5 mio. kr. i underskud, vi forventede i oktober. Forskellen her 1,6 mio. kr. kan man sige dækker størstedelen af de forsinkede regninger fra tandklinikken. Så reelt 2,7 mio. kr. gode grunde til god omkostningsstyring i 2024.

### Tilsyn i årets løb

SOSU Østjylland har ikke været udtaget til tilsyn på erhvervsuddannelserne i 2023.

Det tematiske tilsyn omkring minimumstimetallet for lærerstyret undervisning på erhvervsuddannelsernes grundforløb er ophævet på SOSU Østjylland ved årsskiftet 2022/2023, da skolen opfylder kravene og arbejder systematisk med planlægning og procedurer, der sikrer minimumstimetallet. Der kan forekomme enkelte elever, for hvem institutionen ikke lever op til minimumstimetallet. Det kan skyldes, at enkelte elever har en senere, "skæv" uddannelsesstart eller flytter mellem institutioner, som udbyder den samme uddannelse.

På AMU-området var SOSU Østjylland udtaget i screening af Svarprocent i Viskvalitet. SOSU Østjylland indsendte svar via den skriftlige redegørelse og der var ikke anledning til yderligere tilsyn.



# Målrapportering

## Det overordnede politiske mål

Den uddannelsespolitiske målsætning lyder:

Alle 25-årige skal have gennemført en uddannelse, være i uddannelse eller være i beskæftigelse. Det betyder, at:

- I 2030 skal mindst 90 % af de 25-årige have gennemført en ungdomsuddannelse.
- I 2030 skal andelen af unge op til 25 år, som ikke har tilknytning til uddannelse eller arbejdsmarked, være halveret.
- Alle unge under 25 år, der hverken er i gang med eller har fuldført mindst en ungdomsuddannelse, har ret til at få en uddannelsesplan og skal gennem en opsøgende og opfølgende indsats tilbydes vejledning og mulighed for at øge deres formelle kompetencer på kort og længere sigte.

I de følgende tabeller angives, hvorledes SOSU Østjylland bidrager til opfyldelse af den uddannelsespolitiske målsætning.

### 1 - Elevbestand:

**Tabel 1 – antal årselever i året**

Aktivitet	Årselever 2023	Årselever 2022	Årselever 2021	Årselever 2020
Grundforløb 1	54	61	59	56
Grundforløb +	7	5	10	2
Grundforløb 2 Social- og sundhedsuddannelserne	260	259	316	268
Grundforløb 2 Pædagogisk assistentuddannelse	66	50	51	50
Social- og sundhedshjælperuddannelsen	128	126	118	116
Social- og sundhedsassistentuddannelsen	286	274	293	274
Pædagogisk assistentuddannelse	117	100	81	91
EUX *)	28	20	23	19
EUD10	26	34	30	25
Adgangskursus	1	0	2	2
Introduktions- og brobygningsforløb	18	13	16	12
KUU	0	0	0	2
AMU	75	61	53	76
Portøruddannelsen	5	5	4	2
FGU	5	5	2	5
FVU	11	12	8	10
OBU	1	1	2	0
IDV	56	64	70	48
I alt	1.144	1.090	1.137	1.057

\*) EUX er kun årselever baseret på EUX-fag, der er indberettet på formål 3311. Øvrige del af EUX indgår i de enkelte erhvervsuddannelsesforløb.

**Kommentarer til elevbestand:****Grundforløb 1**

Antallet af årselever på GF1 i 2023 var mindre end de foregående tre år. Et fald på godt 11% i forhold til året før. Faldet skyldes intet optag/hold i Skanderborg.

**Grundforløb 2 Social- og sundhedsuddannelserne**

På GF2 SOSU har der i året været elever svarende til 260 årselever, hvilket svarer til 2022.

**Grundforløb 2 Pædagogisk assistentuddannelsen**

GF2 i pædagogisk assistentuddannelsen er kvotebestemt, og der optages elever i overensstemmelse med kvoten og antallet af lærepladser i skolens samarbejdskommuner. Vi oplever både stigende fokus og interesse, hvilket også kan ses i tallene, hvor der har været en stigning på 32%.

**Hovedforløbet i Social- og sundhedshjælperuddannelsen**

På hovedforløbet i Social- og Sundhedshjælperuddannelsen var antallet af årselever i 2023 svarende til antallet i 2022, hvilket er positivt, da det overstiger antallet de foregående år og antallet budgetteret for året.

**Hovedforløbet i Social- og sundhedsassistentuddannelsen**

På hovedforløbet i Social- og Sundhedsassistentuddannelsen var der i 2023 en stigning på 4,4% i årselevtallet i forhold til 2022, hvilket er meget positivt. Det realiserede tal afviger med 13,4% i forhold til budgetteret, hvor der var budgetteret med klart færre årselever.

**Hovedforløbet i Pædagogisk assistentuddannelsen**

Pædagogisk assistentuddannelsens hovedforløb har fremgang i antallet af årselever både i 2022 og 2023. I 2023 er der 17 årselever (17%) mere end budgetteret og det realiserede tal for året før.

**EUX**

Antallet af EUX har igennem de senere år ligget på omtrent samme niveau, hvilket desværre ikke er højt. Det er et område, hvortil det er svært at rekruttere og herved få gjort økonomisk rentabelt. Der har i 2023 været 8 årselever mere end i 2022.

**EUD10, introduktions- og brobygningsforløb**

Antallet af årselever på EUD10 var i 2023 26, hvilket er færre end de foregående to år og meget færre end forventningerne, da der var budgetteret med 49.

Antallet af årselever på introduktions- og brobygningsforløb var i 2023 18, hvilket er flere end i 2022 og flere end budgetteret.

## Frafald på erhvervsuddannelsernes grundforløb

**Tabel 2\* - Frafald på erhvervsuddannelsernes grundforløb**

Frafald opgjort i %	2022	2021	2020	2019	2018
Frafald på grundforløb GF1	7,0%	4,9%	6,0%	3,6%	*)
Frafald på grundforløb GF2	6,8%	6,7%	5,6%	6,1%	2,6%

\*) Procent er så lille, at den ikke er opgjort på Uddannelsesstatistik.dk

7% af eleverne har i 2022 afbrudt uden omvalg, tre måneder efter start på GF1.

Skolen har igangsat en række tiltag, der skulle være med til at nedbringe frafald på GF1, med bl.a. et nyt introforløb, der i den første måned af GF1 uddannelse giver eleverne mere struktur i hverdagen og en læren om dannelse og samarbejde.

Der gøres forskellige tiltag for at formindske frafald. Der er fokus på udeblivelse, da udeblivelse fra undervisning er en væsentlig indikator for frafald. Der er i 2022 indført revideret struktur på uddannelsessamtaler, og samtalerne er nu placeret tidligt i elevens forløb. I foråret 2023 bliver der igennem et udviklingsprojekt, startet et forløb med trivselsmålinger på skolens afdeling i Aarhus. Projekter er i samarbejde med Aarhus kommune og hedder "Flere kloge hænder i Aarhus gennem bedre trivsel", og har til formål at øge gennemførelsen på skolens uddannelser.

Det er ikke fordi frafaldsprocenten efter tre måneder er dramatisk høj, men den er stigende i 2022 og efter seks måneder ser det ikke bedre ud <sup>1</sup>:

Status 6 måneder efter start	2022	2021	2020	2019	2018
Frafald på grundforløb GF1	10,2%	7,3%	7,8%	3,6%	*)
Frafald på grundforløb GF2	11,4%	10,6%	8,4%	10,9%	9,1%

\*) Procent er så lille, at den ikke er opgjort på uddannelsesstatistik.dk

### <sup>1</sup> NB

Det er dog værd at bemærke at ovenstående tal reelt er over 1 år gamle. Vi har først sammenligningstal for 2023 i januar 2025, men vores fornemmelse er helt klart at vi oplever de aktiviteter – bl.a. ansættelse af konsulent til at sætte fokus på overgange i SSA-uddannelsen i 2022 – allerede nu 2023 har affødt positive effekter. Der har været arbejdet målrettet på at lave indsatser og sammenhæng i SSA-uddannelsen på tværs af skole og oplæring og mellem oplæringsstederne. Arbejdet foregår i samarbejde med oplæringsvejledere og oplæringsansvarlige i kommunerne, og det organisatoriske set-up begynder at sætte spor i uddannelserne – både kvalitets- og gennemførelsesmæssigt.

# Anvendt regnskabspraksis

## Regnskabsgrundlag

Årsrapporten for SOSU Østjylland S/I er udarbejdet i overensstemmelse med de regnskabsregler og principper, som fremgår af Finansministeriets bekendtgørelse nr. 116 af 19. februar 2018 om statens regnskabsvæsen (Regnskabsbekendtgørelsen), Finansministeriets Økonomisk Administrative Vejledning ([www.oav.dk](http://www.oav.dk)) og Styrelsen for Undervisning og Kvalitets paradigme for årsrapporten 2023 med tilhørende vejledning.

Årsregnskabet er aflagt efter samme regnskabspraksis som sidste år.

Årsrapporten er aflagt i danske kroner.

## Generelt om indregning og måling

Aktiver indregnes i balancen, når det er sandsynligt, at fremtidige økonomiske fordele vil tilflyde institutionen, og aktivets værdi kan måles pålideligt.

Forpligtelser indregnes i balancen, når det er sandsynligt, at fremtidige økonomiske fordele vil fragå institutionen, og forpligtelsens værdi kan måles pålideligt.

Ved første indregning måles aktiver og forpligtelser til kostpris. Efterfølgende måles aktiver og forpligtelser som beskrevet for hver enkelt regnskabspost i det efterfølgende.

Visse finansielle aktiver og forpligtelser måles til amortiseret kostpris, hvorved der indregnes en konstant effektiv rente over løbetiden. Amortiseret kostpris opgøres som oprindelig kostpris med fradrag af afdrag og tillæg/fradrag af den akkumulerede afskrivning af forskellen mellem kostprisen og det nominelle beløb, der forfalder ved udløb. Herved fordeles kurstab og -gevinst over løbetiden.

Ved indregning og måling tages hensyn til forudsigelige tab og risici, der fremkommer, inden årsrapporten aflægges, og som be- eller afkræfter forhold, der eksisterer på balancedagen.

Taxametertilskud indregnes som udgangspunkt i resultatopgørelsen på modtagelsestidspunktet. Bygningstaxameter og fællesudgiftstilskud indregnes dog forskudt, da disse tilskud beregnes ud fra tidligere års aktivitetsniveau. Kvartalsvise forudbetalinger af taxametertilskud vedrørende det kommende finansår optages i balancen som en kortfristet gældspost og indtægtsføres i det finansår tilskuddene vedrører.

Øvrige indtægter indregnes i resultatopgørelsen i takt med, at de indtjenes. Afgørelsen af, om indtægter anses som indtjent, baseres på følgende kriterier:

- Der foreligger en forpligtende salgsaftale
- Salgsprisen er fastlagt
- Levering har fundet sted inden regnskabsårets udløb og
- Indbetalingen er modtaget, eller kan med rimelig sikkerhed forventes modtaget.

I resultatopgørelsen indregnes alle omkostninger, der er afholdt for at opnå årets indtjening, herunder afskrivninger, nedskrivninger og hensatte forpligtelser samt tilbageførsler som følge af ændrede regnskabsmæssige skøn af beløb, der tidligere har været indregnet i resultatopgørelsen.

Den regnskabsmæssige værdi af materielle anlægsaktiver gennemgås årligt for at afgøre, om der er indikation af værdiforringelse ud over det, som udtrykkes ved normal afskrivning. Hvis dette er tilfældet, foretages nedskrivning til den lavere genindvindingsværdi.

### Omregning af fremmedvaluta

Transaktioner i fremmed valuta er i årets løb omregnet til transaktionsdagens kurs. Gevinster og tab, der opstår mellem transaktionsdagens kurs og kursen på betalingsdagen, indregnes i resultatopgørelsen som en finansiel post.

Tilgodehavender, gæld og andre monetære poster i fremmed valuta, som ikke er afregnet på balancedagen, omregnes til balancedagens kurs. Forskelle mellem balancedagens kurs og transaktionsdagens kurs indregnes i resultatopgørelsen som en finansiel post.

## Resultatopgørelsen

### Omsætning

Omsætning indregnes i resultatopgørelsen, såfremt de generelle kriterier er opfyldt, herunder at levering og risikoovergang har fundet sted inden regnskabsårets udgang, beløbet kan opgøres pålideligt og forventes modtaget. Der foretages fuld periodisering af tilskud, jævnfør dog afsnittet "Generelt om indregning og måling".

### Omkostninger

Omkostninger omfatter de omkostninger, der er medgået til at opnå årets omsætning, herunder løn og gager, øvrige driftsomkostninger samt afskrivninger m.v. på anlægsaktiver. Omkostningerne er opdelt på områderne:

- Undervisningens gennemførelse
- Markedsføring
- Ledelse og administration
- Administrative fællesskaber, værtsinstitution
- Bygningsdrift
- Aktiviteter med særlige tilskud

### Fordelingsnøgle

De indirekte lønomkostninger til undervisere, der er knyttet til undervisningspersonalets tidsforbrug til andre formål end undervisning, fordeles med en fordelingsnøgle baseret på årsværk.

Direkte løn til undervisningspersonale er omkostningsfordelt til undervisningsformål med en fordelingsnøgle baseret på årsværk.

Eventuel omkostningsfordeling af indirekte omkostninger til IDV, eksempelvis fællesomkostninger til ledelse, administration, forsyning eller øvrige bygningsomkostninger er baseret på årselever eller skøn på de enkelte segmenter.

Indirekte lønomkostninger til fx ledelse og IT medarbejdere, omkostninger til kurser, udvikling og møder samt afskrivninger vedrørende IT udstyr fordeles med en fordelingsnøgle baseret på årsværk.

### Finansielle poster

Finansielle indtægter og omkostninger omfatter renter, finansielle omkostninger ved realiserede og urealiserede valutakursreguleringer, kursregulering på værdipapirer samt amortisering af realkreditlån.

## Balancen

### Immaterielle og materielle anlægsaktiver

Immaterielle og materielle anlægsaktiver måles til kostpris med fradrag af akkumulerede af- og nedskrivninger.

Kostpris omfatter anskaffelsesprisen samt omkostninger direkte tilknyttet anskaffelsen indtil det tidspunkt, hvor aktivet er klar til at blive taget i brug. For egne fremstillede aktiver omfatter kostprisen direkte og indirekte omkostninger til lønforbrug, materialer, komponenter og underleverandører.

Renteomkostninger på lån optaget direkte til finansiering af fremstilling af materielle anlægsaktiver indregnes i kostprisen over fremstillingsperioden. Alle indirekte henførbare låneomkostninger indregnes i resultatopgørelsen.

Afskrivningsgrundlaget, som opgøres som kostpris reduceret med eventuel scrapværdi, fordeles lineært over aktivernes forventede brugstid, der udgør:

Bygninger	50 år
It-udstyr	3 - 5 år
Inventar	5 år
Andet udstyr og maksiner	5 - 20 år
Særlige installationer	- 10 år

På bygninger anvendes en scrapværdi på maksimalt 50 %.

Aktiver med en anskaffessum på under DKK 50.000 eksklusive moms omkostningsføres i anskaffelsesåret.

Tab ved salg af materielle anlægsaktiver indregnes i resultatopgørelsen under de enkelte omkostningsgrupper. Gevinst ved salg af anlægsaktiver indregnes i resultatopgørelsen under andre indtægter.

Eventuelle modtagne tilskud, donationer eller gaver under 1 mio. kr. driftsføres under øvrige indtægter.

Eventuelle modtagne tilskud, donationer eller gaver over 1 mio. kr. til finansiering af anlægsaktiver indregnes som periodiserede anlægsaktiver under langfristede gældsforpligtelser og indtægtsføres løbende i resultatopgørelsen i samme takt som anlægsaktivet afskrives, og indtægten modregnes i afskrivningen.

### Finansielle anlægsaktiver

Finansielle anlægsaktiver omfatter deposita og finansielle instrumenter. Finansielle anlægsaktiver måles til kostpris.

### Tilgodehavender

Tilgodehavender måles til amortiseret kostpris, der sædvanligvis svarer til nominel værdi. Værdien reduceres med nedskrivninger til imødegåelse af forventede tab.

Nedskrivninger til tab opgøres på grundlag af en individuel vurdering af de enkelte tilgodehavender samt for tilgodehavender fra salg tillige med en generel nedskrivning baseret på institutionens erfaringer fra tidligere år.

### Periodeafgrænsningsposter (aktiver)

Periodeafgrænsningsposter indregnet under aktiver omfatter forudbetalte omkostninger vedrørende efterfølgende regnskabsår.

### **Gældsforpligtelser**

Fastforrentede lån, som realkreditlån og lån hos kreditinstitutter, indregnes ved lånoptagelsen med det modtagne provenu med fradrag af afholdte transaktionsomkostninger. I efterfølgende perioder måles lånene til amortiseret kostpris svarende til den kapitaliserede værdi ved anvendelse af den effektive rente, således at forskellen mellem provenuet og den nominelle værdi (kurstab) indregnes i resultatopgørelsen over låneperioden.

Øvrige gældsforpligtelser måles til amortiseret kostpris, der i al væsentlighed svarer til nominal værdi.

### **Finansielle instrumenter**

Den negative dagsværdi af finansielle instrumenter indregnes under posten "Finansielle instrumenter" under langfristede gældsforpligtelser. En eventuel positiv dagsværdi af finansielle instrumenter indregnes under posten "Finansielle instrumenter" under finansielle anlægsaktiver.

Et realiseret tab/en realiseret gevinst ved indfrielse af et finansielt instrument omkostningsføres/indtægtsføres i resultatopgørelsen, men kan eventuelt amortiseres over det nye låns løbetid, hvis der er tale om en reel låneomlægning af sammenlignelige lån.

### **Periodeafgrænsningsposter (passiver)**

Periodeafgrænsningsposter indregnet under forpligtelser omfatter modtagne betalinger vedrørende indtægter i efterfølgende regnskabsår.

### **Pengestrømsopgørelse**

Pengestrømsopgørelsen viser institutionens pengestrømme for året opdelt på drifts-, investerings- og finansieringsaktivitet, årets forskydning i likvider, institutionens likvider ved årets begyndelse og slutning samt institutionens samlede likviditet til rådighed ved årets slutning.

#### **Pengestrøm fra driftsaktivitet**

Pengestrømme fra driftsaktiviteten opgøres som resultatet reguleret for ikke kontante resultatposter som af- og nedskrivninger, hensættelser samt ændring i driftskapitalen, renteindbetalinger og -udbetalinger samt betalt vedrørende ekstraordinære poster. Driftskapitalen omfatter omsætningsaktiver minus kortfristede gældsforpligtelser eksklusiv de poster, der indgår i likvider.

#### **Pengestrøm fra investeringsaktivitet**

Pengestrømme fra investeringsaktiviteten omfatter pengestrømme fra køb og salg af værdipapirer, materielle og finansielle anlægsaktiver samt køb immaterielle anlægsaktiver.

#### **Pengestrøm fra finansieringsaktivitet**

Pengestrømme fra finansieringsaktiviteten omfatter pengestrømme fra optagelse og tilbagebetaling af langfristede gældsforpligtelser.

### **Likvider**

Likvider omfatter likvide beholdninger og træk på kassekredit.

### **Samlet likviditet til rådighed**

Samlet likviditet til rådighed omfatter likvider (både indestående og træk på kassekredit, resterende trækningmulighed på kasse- og bygningskredit) samt værdipapirer.

# Resultatopgørelse 01.01.2023 - 31.12.2023

	Note	2023 kr.	2022 kr.
Statstilskud	1	124.331.887	118.885.152
Deltagerbetaling og andre indtægter	2	25.588.768	24.024.962
<b>Omsætning i alt</b>		<b>149.920.655</b>	<b>142.910.114</b>
Undervisningens gennemførelse	3	(95.843.381)	(90.121.917)
Markedsføring	4	(1.641.614)	(1.402.830)
Ledelse og administration	5	(17.188.628)	(16.315.014)
Administrative fællesskaber, værtsinstitution	6	(529.310)	(469.860)
Bygningsdrift	7	(13.716.854)	(13.402.485)
Aktiviteter med særlige tilskud	8	(18.570.381)	(16.609.204)
<b>Omkostninger i alt</b>		<b>(147.490.168)</b>	<b>(138.321.310)</b>
<b>Resultat før finansielle og ekstraordinære poster</b>		<b>2.430.487</b>	<b>4.588.804</b>
Finansielle indtægter	9	1.663.445	181.752
Finansielle omkostninger	10	(3.972.662)	(2.206.241)
<b>Finansielle poster i alt</b>		<b>(2.309.217)</b>	<b>(2.024.489)</b>
<b>Resultat før ekstraordinære poster</b>		<b>121.270</b>	<b>2.564.315</b>
<b>Årets resultat</b>		<b>121.270</b>	<b>2.564.315</b>



# Balance pr. 31.12.2023

## Aktiver

	Note	2023 kr.	2022 kr.
Grunde og bygninger	11	199.312.130	201.783.646
Udstyr	12	202.811	885.487
Inventar	13	3.170.520	2.782.111
<b>Immaterielle og materielle anlægsaktiver i alt</b>		<b>202.685.461</b>	<b>205.451.244</b>
Deposita		600.721	577.616
Finansielle instrumenter	14	1.423.322	2.117.783
<b>Finansielle anlægsaktiver i alt</b>		<b>2.024.043</b>	<b>2.695.399</b>
<b>Anlægsaktiver i alt</b>		<b>204.709.504</b>	<b>208.146.643</b>
Tilgodehavender fra salg og tjenesteydelser		2.293.165	2.771.183
Andre tilgodehavender		2.570.130	1.596.758
Periodeafgrænsningsposter		272.815	531.573
<b>Tilgodehavender i alt</b>		<b>5.136.110</b>	<b>4.899.514</b>
<b>Likvide beholdninger</b>		<b>57.626.081</b>	<b>59.909.848</b>
<b>Omsætningsaktiver i alt</b>		<b>62.762.191</b>	<b>64.809.362</b>
<b>Aktiver i alt</b>		<b>267.471.695</b>	<b>272.956.005</b>

**Passiver**

	Note	2023 kr.	2022 kr.
Egenkapital i øvrigt	15	52.092.099	52.690.378
<b>Egenkapital i alt</b>		<b>52.092.099</b>	<b>52.690.378</b>
Realkreditgæld	16	135.597.265	139.612.393
Finansielle instrumenter	17	470.505	348.308
Etableringstilskud		39.728.831	40.684.234
<b>Langfristede gældsforpligtelser i alt</b>		<b>175.796.601</b>	<b>180.644.935</b>
Mellemregning med Børne- og Undervisningsministeriet		14.959.457	13.552.953
Leverandører af varer og tjenesteydelser		6.203.204	8.516.929
Anden gæld	18	11.786.246	11.753.987
Periodeafgrænsningsposter		6.634.088	5.796.823
<b>Kortfristede gældsforpligtelser i alt</b>		<b>39.582.995</b>	<b>39.620.692</b>
<b>Gældsforpligtelser i alt</b>		<b>215.379.596</b>	<b>220.265.627</b>
<b>Passiver i alt</b>		<b>267.471.695</b>	<b>272.956.005</b>
<b>Pantsætninger og sikkerhedsstillelser</b>	19		
<b>Usikkerhed om fortsat drift</b>	I		
<b>Usikkerhed ved indregning og måling</b>	II		
<b>Usædvanlige forhold</b>	III		
<b>Begivenheder efter regnskabsårets udløb</b>	IV		

# Pengestrømsopgørelse

	Note	2023 kr.	2022 kr.
Årets resultat		121.270	2.564.315
<i>Regulering vedr. ikke kontante poster:</i>			
Af- og nedskrivninger		3.579.244	3.910.176
Øvrige reguleringer		(816.537)	(136.195)
<i>Ændringer i driftskapital:</i>			
Ændring i tilgodehavender		(236.596)	1.814.761
Ændring i kortfristet gæld		(314.176)	(498.680)
<b>Pengestrømme fra driftsaktivitet i alt</b>		<b>2.333.205</b>	<b>7.654.377</b>
<i>Investeringer:</i>			
Køb af materielle anlægsaktiver		(813.462)	(1.538.943)
Ændring i finansielle anlægsaktiver		(23.105)	(14.616)
<b>Pengestrømme fra investeringsaktivitet i alt</b>		<b>(836.567)</b>	<b>(1.553.559)</b>
<i>Finansiering:</i>			
Optagelse, realkreditlån		22.878.863	0
Afdrag/indfrielse, anden langfristet gæld		(26.659.268)	(4.104.080)
<b>Pengestrømme fra finansieringsaktivitet i alt</b>		<b>(3.780.405)</b>	<b>(4.104.080)</b>
<b>Ændringer i likvider</b>		<b>(2.283.767)</b>	<b>1.996.738</b>
Likvider primo		59.909.848	57.913.110
<b>Likvider ultimo</b>		<b>57.626.081</b>	<b>59.909.848</b>
<b>Samlet likviditet til rådighed ultimo</b>		<b>57.626.081</b>	<b>59.909.848</b>

# Noter

## I. Usikkerhed om fortsat drift: (going concern)

Det er ledelsens vurdering, at skolens kapitalberedskab er tilstrækkeligt, og at der ikke er usikkerhed omkring fortsat drift.

## II. Usikkerhed ved indregning og måling

Der er ingen væsentlig usikkerhed omkring indregning og måling.

## III. Usædvanlige forhold

Der er ingen usædvanlige forhold.

## IV. Begivenheder efter regnskabsårets afslutning

Der er ikke sket væsentlige begivenheder, der påvirker årets resultat.

### 1 Statstilskud

	2023 kr.	2022 kr.
Undervisningstaxameter	87.593.036	82.143.900
Fællesudgiftstaxameter	15.262.194	15.235.223
Bygningstaxameter	13.384.228	12.369.464
Øvrige driftsindtægter	3.870.893	4.716.178
Særlige tilskud	4.221.536	4.420.387
<b>Statstilskud i alt</b>	<b>124.331.887</b>	<b>118.885.152</b>

### 2 Deltagerbetaling og andre indtægter

	2023 kr.	2022 kr.
Deltagerbetaling, uddannelser	3.958.872	3.867.395
Anden ekstern rekvirentbetaling	4.454.926	4.942.117
Administrative fællesskaber, værtsinstitution	529.310	469.860
Andre indtægter	16.645.660	14.745.590
<b>Deltagerbetaling og andre indtægter i alt</b>	<b>25.588.768</b>	<b>24.024.962</b>

### 3 Undervisningens gennemførelse

	2023 kr.	2022 kr.
Løn og lønafhængige omkostninger	71.718.314	69.703.852
Afskrivninger	1.001.729	1.324.896
Øvrige omkostninger	23.123.338	19.093.169
<b>Undervisningens gennemførelse i alt</b>	<b>95.843.381</b>	<b>90.121.917</b>

#### 4 Markedsføring

	2023 kr.	2022 kr.
Løn og lønafhengige omkostninger	739.920	647.880
Afskrivninger	382	207
Øvrige omkostninger	901.312	754.743
<b>Markedsføring i alt</b>	<b>1.641.614</b>	<b>1.402.830</b>

#### 5 Ledelse og administration

	2023 kr.	2022 kr.
Løn og lønafhengige omkostninger	12.096.433	12.622.949
Afskrivninger	25.622	10.429
Øvrige omkostninger	5.066.573	3.681.636
<b>Ledelse og administration i alt</b>	<b>17.188.628</b>	<b>16.315.014</b>

#### 6 Administrative fællesskaber, værtsinstitution

	2023 kr.	2022 kr.
Løn og lønafhengige omkostninger	518.378	457.486
Øvrige omkostninger	10.932	12.374
<b>Administrative fællesskaber, værtsinstitution i alt</b>	<b>529.310</b>	<b>469.860</b>

#### 7 Bygningsdrift

	2023 kr.	2022 kr.
Løn og lønafhengige omkostninger	3.042.963	2.873.005
Afskrivninger	1.594.226	1.617.927
Øvrige omkostninger	9.079.665	8.911.553
<b>Bygningsdrift i alt</b>	<b>13.716.854</b>	<b>13.402.485</b>

#### 8 Aktiviteter med særlige tilskud

	2023 kr.	2022 kr.
Løn og lønafhengige omkostninger	13.671.259	12.361.762
Afskrivninger	1.883	1.314
Øvrige omkostninger	4.897.239	4.246.128
<b>Aktiviteter med særlige tilskud i alt</b>	<b>18.570.381</b>	<b>16.609.204</b>

## 9 Finansielle indtægter

	2023 kr.	2022 kr.
Renteindtægter og andre finansielle indtægter	1.663.445	181.752
<b>Finansielle indtægter i alt</b>	<b>1.663.445</b>	<b>181.752</b>

## 10 Finansielle omkostninger

	2023 kr.	2022 kr.
Renteomkostninger og andre finansielle omkostninger	3.972.662	2.206.241
<b>Finansielle omkostninger i alt</b>	<b>3.972.662</b>	<b>2.206.241</b>

## 11 Immaterielle og materielle anlægsaktiver, Grunde og bygninger

	2023 kr.
Kostpris primo, Grunde og bygninger	221.978.462
Tilgang i årets løb, Grunde og bygninger	73.650
<b>Kostpris ultimo, Grunde og bygninger</b>	<b>222.052.112</b>

Akkumulerede af- og nedskrivninger primo, Grunde og bygninger	(20.194.816)
Af- og nedskrivninger i årets løb, Grunde og bygninger	(2.545.166)
<b>Akkumulerede af- og nedskrivninger ultimo, Grunde og bygninger</b>	<b>(22.739.982)</b>

<b>Regnskabsmæssig værdi 31.12.2023</b>	<b>199.312.130</b>
---	--------------------

Offentlig ejendomsvurdering af grunde og bygninger, jf. SKAT 2022:	171.500.000 kr.
Værdi af igangværende og afsluttet byggeri, som ikke er medtaget i den seneste offentlige ejendomsvurdering:	0 kr.

**12 Immaterielle og materielle anlægsaktiver, Udstyr**

	<b>2023</b>
	<b>kr.</b>
Kostpris primo, Udstyr	12.707.492
Afgang i årets løb, Udstyr	(4.283.238)
<b>Kostpris ultimo, Udstyr</b>	<b>8.424.254</b>
Akkumulerede af- og nedskrivninger primo, Udstyr	(11.822.005)
Af- og nedskrivninger i årets løb, Udstyr	(682.676)
Tilbageførte af- og nedskrivninger, Udstyr	4.283.238
<b>Akkumulerede af- og nedskrivninger ultimo, Udstyr</b>	<b>(8.221.443)</b>
<b>Regnskabsmæssig værdi 31.12.2023</b>	<b>202.811</b>

**13 Immaterielle og materielle anlægsaktiver, Inventar**

	<b>2023</b>
	<b>kr.</b>
Kostpris primo, Inventar	14.041.552
Tilgang i årets løb, Inventar	739.812
Afgang i årets løb, Inventar	(789.304)
<b>Kostpris ultimo, Inventar</b>	<b>13.992.060</b>
Akkumulerede af- og nedskrivninger primo, Inventar	(11.259.441)
Årets af- og nedskrivninger, Inventar	(351.402)
Tilbageførte af- og nedskrivninger, Inventar	789.303
<b>Akkumulerede af- og nedskrivninger ultimo, Inventar</b>	<b>(10.821.540)</b>
<b>Regnskabsmæssig værdi 31.12.2023</b>	<b>3.170.520</b>

**14 Finansielle instrumenter (Aktiv)**

	<b>2023</b>	<b>2022</b>
	<b>kr.</b>	<b>kr.</b>
Markedsværdi rentecap, 3,5 %, udløb 2024/2033	548.945	1.146.296
Forudbetaling rentecap, periodiseres over rentecapens løbetid	874.377	971.487
<b>Finansielle instrumenter i alt</b>	<b>1.423.322</b>	<b>2.117.783</b>

**15 Egenkapital i øvrigt**

	<b>2023</b>	<b>2022</b>
	<b>kr.</b>	<b>kr.</b>
Egenkapital i øvrigt, saldo primo	52.690.378	48.995.875
Årets resultat	121.270	2.564.315
Værdiregulering af afledte finansielle instrumenter	(719.549)	1.130.188
<b>Øvrige bevægelser i alt</b>	<b>(719.549)</b>	<b>1.130.188</b>
<b>Egenkapital i øvrigt saldo ultimo</b>	<b>52.092.099</b>	<b>52.690.378</b>

**16 Realkreditgæld**

	<b>2023</b>	<b>2022</b>
	<b>kr.</b>	<b>kr.</b>
Nykredit, var. obligations lån variabel rente udløb 2045 og 2053	38.682.301	62.570.404
Nykredit, Kontantlån 0,5% udløb 2053	51.381.072	53.096.742
Nykredit, Kontantlån 1 % udløb 2053	19.967.864	20.602.775
Nykredit, Kontantlån 1,5% udløb 2053	6.939.778	7.128.392
Nykredit, Kontantlån 5 % udløb 2053	22.688.649	0
<b>Realkreditgæld i alt</b>	<b>139.659.664</b>	<b>143.398.313</b>
Afdrag efter 5 år	118.721.420	
Afdrag mellem 1 og 5 år	16.875.845	
<b>Realkreditgæld i alt (langfristede del)</b>	<b>135.597.265</b>	
Afdrag inden for et år	4.062.399	

**17 Finansielle instrumenter (gæld)**

	<b>2023</b>	<b>2022</b>
	<b>kr.</b>	<b>kr.</b>
Markedsværdi rentecap 4,5 %, udløb 2030	470.505	348.308
<b>Finansielle instrumenter i alt</b>	<b>470.505</b>	<b>348.308</b>

**18 Anden Gæld**

	<b>2023</b>	<b>2022</b>
	<b>kr.</b>	<b>kr.</b>
Skyldig løn	626.511	701.431
Skyldig feriepengeforpligtelse	5.880.733	5.157.860
Anden langfristet gæld, afdrag indenfor et år	4.062.399	3.785.920
Øvrige gældsposter	1.216.603	2.108.776
<b>Anden gæld i alt</b>	<b>11.786.246</b>	<b>11.753.987</b>



## 19 Andre forpligtelser

### Eventualforpligtelser

Skolen har ingen eventualforpligtelser.

### Lejeforpligtelser

Skolen har indgået en huslejekontrakt vedrørende Grønlandsvej 5 i Skanderborg.

Forpligtelsen udgør 505 t.kr. i opsigelsesperioden på 6 måneder.

### Sikkerhedsstillelser

Til sikkerhed for bogført gæld til realkreditinstitutter 139.659.664 kr., er der givet pant i grunde og bygninger, hvis regnskabsmæssige værdi pr. 31. december 2023 udgør 199.312.130 kr.

### Eventualposter og øvrige økonomiske forpligtelser i alt 505.449

# Særlige specifikationer

## Udlagte aktiviteter

	2023 kr.	2022 kr.
Modtagne tilskud m.v. vedrørende aktiviteter gennemført for andre	3.870.893	4.716.178

## Personaleomkostninger

	2023 kr.	2022 kr.
Lønninger	90.526.870	87.633.025
Pension	10.332.283	10.062.672
Andre omkostninger til social sikring	928.114	971.237
<b>Personaleomkostninger i alt</b>	<b>101.787.267</b>	<b>98.666.934</b>

## Lønomkostninger til chefløn

	2023 kr.	2022 kr.
De samlede lønomkostninger for alle chefer på institutionen, der er omfattet af cheftalens dækningsområde	0	0
De samlede lønomkostninger for alle chefer på institutionen, der er ansat i henhold til cheftalen	0	0
De samlede lønomkostninger for alle chefer, der indgår i direktionen eller refererer direkte til institutionens øverste chef, inklusiv øverste chef selv	0	0
Heraf udmøntet bonus/ resultatløn/ engangsvederlag til direktionen eller refererer direkte til institutionens øverste chef, inklusiv øverste chef selv	0	0

## Honorar til revisor

	2023 kr.	2022 kr.
Honorar for lovpligtig revision	233.000	190.545
Andre ydelser end revision	10.000	74.576
<b>Honorar til revisor i alt</b>	<b>243.000</b>	<b>265.121</b>

## Specifikation af formålsregnskabet

Beskrivelse	2023 kr.	2022 kr.
Statstilskud i alt	124.331.887	118.885.152
Deltagerbetaling og andre indtægter i alt	25.588.768	24.024.962
<b>Omsætning i alt</b>	<b>149.920.655</b>	<b>142.910.114</b>
Erhvervsuddannelser	(72.857.826)	(66.586.581)
EUX	(2.354.034)	(3.078.697)
AMU og TAMU	(9.723.444)	(7.347.886)
Almen voksenuddannelse	(2.071.341)	(2.267.072)
Øvrige erhvervsrettede uddannelser	(2.090.012)	(2.728.891)
Introduktionskurser mm.	(1.665.478)	(1.087.288)
Åben udannelse	(52.756)	(114.549)
Indtægtsdækket virksomhed	(5.028.490)	(6.910.953)
<b>Omkostninger til undervisningens gennemførelse i alt</b>	<b>(95.843.381)</b>	<b>(90.121.917)</b>
Markedsføring	(1.641.614)	(1.402.831)
Institutionsledelse	(953.706)	(1.021.774)
Bestyrelseshonorarer	(118.638)	(125.535)
Administration	(16.116.284)	(15.167.704)
<b>Omkostninger til ledelse og administration i alt</b>	<b>(18.830.242)</b>	<b>(17.717.844)</b>
Rengøring	(3.322.216)	(3.398.470)
Forsyning	(1.684.817)	(2.072.132)
Øvrig drift	(3.750.882)	(3.156.641)
Husleje, afskrivning og ejendomsskat	(2.582.917)	(2.825.346)
Indvendig vedligeholdelse	(1.675.022)	(1.043.164)
Udvendig vedligeholdelse	(53.478)	(403.058)
Bygningsinventar og -udstyr	(47.780)	(44.098)
Statens selvforsikring	(119.753)	(24.969)
<b>Omkostninger bygningsdrift (eksklusiv kantinedrift) i alt</b>	<b>(13.236.865)</b>	<b>(12.967.878)</b>
Særbevillinger Forsøgs- og Udviklingsmidler (FOU)	(4.237.580)	(4.427.612)
Specieipædagogisk støtte (SPS)	(6.256.093)	(4.893.329)
EU-projekter	(7.172.821)	(6.432.660)
Øvrige projekter	(903.887)	(855.603)
<b>Omkostninger til aktiviteter med særlige tilskud i alt</b>	<b>(18.570.381)</b>	<b>(16.609.204)</b>
<b>Omkostninger kantinedrift i alt</b>	<b>(479.989)</b>	<b>(434.607)</b>

<b>Omkostninger kostafdeling i alt</b>	<b>0</b>	<b>0</b>
<b>Omkostninger administrativt fællesskab i alt</b>	<b>(529.310)</b>	<b>(469.860)</b>
<b>Finansielle poster i alt</b>	<b>(2.309.217)</b>	<b>(2.024.489)</b>
<b>Ekstraordinære poster i alt</b>	<b>0</b>	<b>0</b>
<b>Årets resultat</b>	<b>121.270</b>	<b>2.564.315</b>

#### Indtægtsdækket virksomhed (IDV) i alt

	<b>2023</b>	<b>2022</b>	<b>2021</b>	<b>2020</b>	<b>I alt</b>
	<b>kr.</b>	<b>kr.</b>	<b>kr.</b>	<b>kr.</b>	<b>kr.</b>
Indtægter	5.504.637	5.841.386	5.419.257	3.908.183	<b>20.673.463</b>
Direkte og indirekte lønomkostninger	(2.461.908)	(3.731.174)	(3.843.388)	(2.922.406)	<b>(12.958.876)</b>
Andre direkte og indirekte omkostninger	(2.566.582)	(3.179.780)	(2.437.203)	(2.298.079)	<b>(10.481.644)</b>
<b>Resultat samlet</b>	<b>476.147</b>	<b>(1.069.568)</b>	<b>(861.334)</b>	<b>(1.312.302)</b>	<b>(2.767.057)</b>
<b>Akkumuleret resultat (egenkapital) samlet</b>	<b>5.045.181</b>	<b>4.569.034</b>	<b>5.638.602</b>	<b>6.499.936</b>	

#### Akkumuleret resultat

	<b>2020</b>	<b>2021</b>	<b>2022</b>	<b>2023</b>
	<b>kr.</b>	<b>kr.</b>	<b>kr.</b>	<b>kr.</b>
Kurser	(1.312.302)	(2.173.636)	(3.243.204)	(2.767.057)

#### Specifikation af udgifter vedr. investeringsrammen

	<b>Udstyr</b>	<b>Inventar</b>	<b>I alt</b>
	<b>kr.</b>	<b>kr.</b>	<b>kr.</b>
Nyt	292.309	1.246.634	<b>1.538.943</b>
Brugt	0	0	<b>0</b>
<b>I alt</b>	<b>292.309</b>	<b>1.246.634</b>	<b>1.538.943</b>

**It-omkostninger**

	<b>2023</b>	<b>2022</b>
	<b>kr.</b>	<b>kr.</b>
Interne personaleomkostninger til it (it-drift/-vedligehold/-udvikling)	1.336.270	987.901
It-systemdrift	3.920.260	3.871.992
It-vedligehold	936	4.893
It-udviklingsomkostninger	587.963	8.350
Udgifter til it-varer til forbrug	2.231.289	2.264.954
<b>I alt</b>	<b>8.076.718</b>	<b>7.138.090</b>

# PENNEO

Underskrifterne i dette dokument er juridisk bindende. Dokumentet er underskrevet via Penneo™ sikker digital underskrift. Underskrivernes identiteter er blevet registreret, og informationerne er listet herunder.

“Med min underskrift bekræfter jeg indholdet og alle datoer i dette dokument.”

## Tommy Schormand Johansen

DELOITTE STATSAUTORISERET REVISIONSPARTNERSELSKAB CVR:  
33963556

Revisor

Serienummer: 622a2e6a-3916-4519-8d4b-3ebb3735bdd3

IP: 163.116.xxx.xxx

2024-03-14 12:25:37 UTC



## Anette Schmidt laursen

SOSU Østjylland S/I CVR: 29553645

Adm. direktør

Serienummer: 0201e742-0102-4088-ac07-585a45ca26c6

IP: 87.54.xxx.xxx

2024-03-14 13:12:35 UTC



## Anette Marie Poulsen

Bestyrelsesformand

Serienummer: 22121e4c-b649-44f6-8777-0a7f2107a4e5

IP: 80.161.xxx.xxx

2024-03-15 08:00:55 UTC



## Jonas Westergaard Sivertsen

Bestyrelsesmedlem

Serienummer: 5740c787-d91c-4fd5-bc49-c097db2b1580

IP: 93.160.xxx.xxx

2024-03-16 13:16:27 UTC



## Ulla Gram

Bestyrelsesmedlem

Serienummer: 70703d94-e774-432f-ab8b-732f784b21e7

IP: 178.157.xxx.xxx

2024-03-16 13:17:13 UTC



## Henrik Gottlieb Hansen

Bestyrelsesmedlem

Serienummer: 356cdadd-2865-4e5d-8894-22c5c4b603d8

IP: 193.163.xxx.xxx

2024-03-17 17:55:23 UTC



Penneo dokumentnøgle: CCFX-LV1V4-VEIZ2-QG5PV-KW4E7-4KLFX

Dette dokument er underskrevet digitalt via **Penneo.com**. Signeringsbeviserne i dokumentet er sikret og valideret ved anvendelse af den matematiske hashværdi af det originale dokument. Dokumentet er låst for ændringer og tidsstempelt med et certifikat fra en betroet tredjepart. Alle kryptografiske signeringsbeviser er indlejret i denne PDF, i tilfælde af de skal anvendes til validering i fremtiden.

### Sådan kan du sikre, at dokumentet er originalt

Dette dokument er beskyttet med et Adobe CDS certifikat. Når du åbner dokumentet

i Adobe Reader, kan du se, at dokumentet er certificeret af **Penneo e-signature service <penneo@penneo.com>**. Dette er din garanti for, at indholdet af dokumentet er uændret.

Du har mulighed for at efterprøve de kryptografiske signeringsbeviser indlejret i dokumentet ved at anvende Penneos validator på følgende websted: **https://penneo.com/validator**

# PENNEO

Underskrifterne i dette dokument er juridisk bindende. Dokumentet er underskrevet via Penneo™ sikker digital underskrift. Underskrivernes identiteter er blevet registreret, og informationerne er listet herunder.

“Med min underskrift bekræfter jeg indholdet og alle datoer i dette dokument.”

## Christian Boel

Bestyrelsesmedlem

Serienummer: 3c3a4744-7df2-4c7f-886d-84fc1b294f57

IP: 80.208.xxx.xxx

2024-03-17 19:10:35 UTC



## Lauge Richard Rud-Clemmensen

Bestyrelsesmedlem

Serienummer: e545e8d1-eeb0-4f62-98aa-573aa678a641

IP: 87.48.xxx.xxx

2024-03-18 11:35:06 UTC



## Mette Fuglsig Schjødt

Bestyrelsesmedlem

Serienummer: 8f88a801-a650-4015-8f53-84ff157f6d0d

IP: 152.115.xxx.xxx

2024-03-18 13:16:08 UTC



## Lone Rusberg

Bestyrelsesmedlem

Serienummer: 9cd9cd47-ba68-42b5-803d-dbbb8617e50e

IP: 188.114.xxx.xxx

2024-03-21 08:54:10 UTC



## Karina Charlotta Hagger Kirk

Bestyrelsesmedlem

Serienummer: 9b214b7b-5641-404c-beb8-372f78595978

IP: 85.191.xxx.xxx

2024-04-03 18:21:47 UTC



Penneo dokumentnøgle: CCFX-LV1V4-VEIZ2-QG5PV-KW4E7-4KLFX

Dette dokument er underskrevet digitalt via **Penneo.com**. Signeringsbeviserne i dokumentet er sikret og valideret ved anvendelse af den matematiske hashværdi af det originale dokument. Dokumentet er låst for ændringer og tidsstempelt med et certifikat fra en betroet tredjepart. Alle kryptografiske signeringsbeviser er indlejret i denne PDF, i tilfælde af de skal anvendes til validering i fremtiden.

### Sådan kan du sikre, at dokumentet er originalt

Dette dokument er beskyttet med et Adobe CDS certifikat. Når du åbner dokumentet

i Adobe Reader, kan du se, at dokumentet er certificeret af **Penneo e-signature service <penneo@penneo.com>**. Dette er din garanti for, at indholdet af dokumentet er uændret.

Du har mulighed for at efterprøve de kryptografiske signeringsbeviser indlejret i dokumentet ved at anvende Penneos validator på følgende websted: **https://penneo.com/validator**