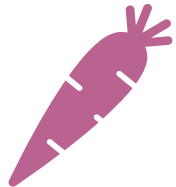




# DET NYE I PRAKTIKKEN

Information til kommunens praktikvejledere  
på den pædagogiske assistentuddannelse  
om den nye uddannelsesordning





### **Det nye i praktikken**

Information til kommunens praktikvejledere på den pædagogiske assistentuddannelse om den nye uddannelsesordning

Udgivet af KL og FOA, 2018

Tekst: Ursula Dybmose, KL, og Marie Schwartz Hoppe, FOA

Redaktion: Ola Jørgensen, Klartekst

Design: Karen Krarup

Tryk: FOA

# Indhold

**Forord**

4

**En særlig faglig profil**

6

**Fire hovedtemaer i praktikken**

8

1. Læringsmiljøer

10

2. Sociale fællesskaber

16

3. Forældresamarbejde

22

4. Personer i udsatte positioner

28

**Nye praktikmål**

34

**Kend de nye skolefag**

38

**Fremtidens arbejdsområder**

48

# Forord

Fra 1. januar 2019 følger elever på den pædagogiske assistentuddannelse en ny uddannelsesordning, som er tilpasset den nyeste udvikling på det pædagogiske område.

Med den nye uddannelsesordning følger nye praktikmål. Dette hæfte er skrevet til dig, der som praktikvejleder skal tænke de nye praktikmål ind i din vejledning af eleverne.

Den pædagogiske assistentuddannelse veksler mellem skole og praktik, og som

praktikvejleder er det en af dine vigtigste opgaver at knytte de to læringsrum tæt sammen, så eleverne oplever sammenhæng mellem det teoretiske og det praktiske. Hæftet gennemgår ikke den nye uddannelsesordning fra A til Z. Vi har valgt at betone fire fokusområder, som det er særlig vigtigt, at du prioriterer i tilrettelæggelsen af elevens forløb og tænker med ind i din vejledning.

Hæftet gennemgår også kort uddannelsens fire profilmag, som blev indført 2015. De er styrende for uddannelsen og danner dermed også rammen for elevens praktik.

Praktiksteder er forskellige, og næppe to tilrettelægger vejledningen på helt samme måde. Derfor skal hæftet ses som et supplement til det materiale, du i forvejen bruger i praktikvejledningen på dit område.

Vi håber, at hæftet kan inspirere dig både i vejledningen af den enkelte elev og i dialogen og samarbejdet med andre praktikvejledere i kommunen.

KL og FOA



# En særlig faglig profil



## Natur og udeliv

Pædagogiske assistenter har en særlig viden om naturen som sanse-, lærings- og oplevelsesrum og kan igangsætte pædagogiske aktiviteter, der lærer målgruppen om naturens ressourcer, genbrug og bæredygtighed.



## Digital kultur

Pædagogiske assistenter kan planlægge og igangsætte aktiviteter, der gør brug af digitale, herunder sociale, medier. I den pædagogiske praksis har assistenterne et skærpet blik på digital dannelse, identitet, formidling og dokumentation.



## Bevægelse og idræt

Pædagogiske assistenter kan anvende deres viden om motorisk udvikling, sansning og kropsforståelse. De kan igangsætte aktiviteter, hvor målgruppen oplever glæde ved bevægelse, og som skaber udvikling og læring for målgruppen.



## Sundhed i den pædagogiske praksis

Pædagogiske assistenter er særligt opmærksomme på sundhedsfremme og forebyggelse i den pædagogiske praksis. De kan sætte rammen for samtaler om sundhed og livskvalitet, følge hygiejniske retningslinjer samt tage selvstændige initiativer på sundhedsområdet.

Eleven skal i sin uddannelse til pædagogisk assistent udvikle sig til en stærk praktiker med et særligt pædagogisk hånddelag inden for følgende fire faglige profilområder.

# Fire hovedtemaer i praktikken

Både uddannelsen og praktikvejledningen skal løbende tilpasses, så de afspejler udviklingen i den pædagogiske praksis. Med den politiske aftale „Stærke dagtilbud“ er det sat øget fokus på vigtigheden af at styrke de pædagogiske tilbud i særligt de tidlige år af børns liv, så alle får en god start på livet. På det specialiserede børne-, unge og voksenområde arbejdes der med lignende temaer.

I fremtidens pædagogiske praksis vil der derfor blive stillet høje krav til de kompetencer, eleverne tilegner sig gennem deres uddannelse til pædagogisk assistent. Særligt fire temaer er vigtige at have øget fokus på i praktikken:

- 1. Læringsmiljøer**
- 2. Sociale fællesskaber**
- 3. Forældresamarbejde**
- 4. Personer i udsatte positioner.**

I sidste del af hæftet finder du de nye praktikmål, de reviderede skolefag og en oversigt over de seks overordnede arbejdsområder, der ligger til grund for den nye uddannelsesordning.

1  
2  
3  
4

# Tema 1: Læringsmiljøer

Gode læringsmiljøer handler om at skabe alsidige, inddragende og trygge miljøer, der fremmer lyst til at være nysgerrig, lære og eksperimentere. Læringsmiljøer kan skabes både inde og ude – digitalt og i bevægelse.

*Fremover skal der i uddannelsen lægges større vægt på, at eleverne:*

- Tilegner sig metoder til at observere forskellige pædagogiske målgrupper med henblik på at kunne understøtte den enkeltes egne og gruppens ressourcer og handlekompetencer.
- Kan arbejde empatisk i samspillet med den pædagogiske målgruppe og forstå den enkeltes signaler og behov.

- Kan identificere og skabe aktive, kreative læringsmiljøer, der udvikler målgruppens evne til at udtrykke sig autentisk, nysgerrigt og eksperimenterende.
- Bliver opmærksomme på betydningen af at arbejde bevidst og systematisk med læringsmiljøet.
- Kan udnytte digitale muligheder i forbindelse med leg, kreativitet, æstetik, etik, formidling og dokumentation.
- Kan medtænke, hvordan inde- og uderummets indretning og muligheder kan underbygge målgruppens trivsel, læring og sanseoplevelser.



***I din vejledning af eleven kan det fx betyde:***

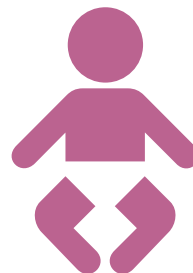
- At du skærper elevens opmærksomhed om betydningen af rummets indretning, æstetik og anvendelsesmuligheder.
- At du guider eleven i at opbygge relationer og observere den pædagogiske målgruppes behov.
- At du understøtter eleven i at iværksætte pædagogiske aktiviteter for målgruppen, der kan skabe et godt læringsmiljø med klare og trygge rammer.



- At du inspirerer eleven til at anvende digitale redskaber, som understøtter positive lærings- og sanseoplevelser.
- At du guider eleven i at anvende pædagogiske observationer til at tilrettelægge, planlægge og gennemføre forløb med konkrete mål for øje.

**Morgensamling for de små**

*Klokken er ni, og der er morgensamling på blå stue i vuggestuen. Børn og ansatte sidder omkring de to spiseborde og synger forskellige fagtesange. Et af de helt små børn græder, mens to af de 2½-årige børn snakker højlydt om julemanden og nissegaver. En far spørger om hjælp til modtagelsen af hans barn. Fra nabostuen kommer en pædagog og spørger, om I skal bruge elcyklen i dag.*



*Du kan drøfte med eleven, hvad samlingsstunden skal og kan bruges til – hvad skal børnene opleve og lære? I kan herefter overveje, hvad I som personale skal være opmærksomme på, for at læringsmiljøet bliver optimalt, Hvordan skal rummet indrettes? Hvad skal der ske under samling? Og hvordan skal forældre og kollegaer involveres?*



### **Nysgerrighed i hverdagen**

*En lille gruppe børn er på legepladsen i børnehaven. De har fundet en lille fugle-rede, som er blæst ned fra et træ, og to af redens æg ligger knust på fliserne. Børnene spørger, om de må sætte reden op igen, og om æggene kan limes.*

*Du kan drøfte med eleven, hvordan I bedst kan understøtte børnenes nysgerrighed, og hvordan I kan give dem rum til at undersøge, eksperimentere og lære om fuglenes liv. I kan også overveje, om og hvordan børnene kan formidle deres viden i en æstetisk ramme.*



### **Den bedste modtagelse**

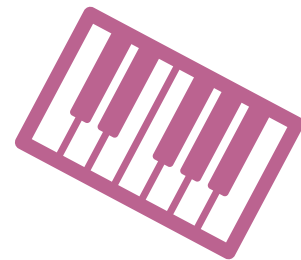
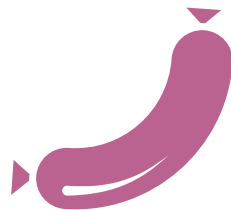
*En ny dreng er startet i specialskolens afdeling for børn med svær ADHD. Han skal introduceres til den lille børnegruppe, som han kommer til at høre til, og hans arbejdsstation skal indrettes.*

*Du kan drøfte med eleven, hvordan I bedst får indrettet en arbejdsplads til drengen, som meget let bliver afledt og har store problemer med at koncentrere sig. Dernæst kan I lave en plan for, hvordan drengen skal introduceres til børnegruppen. Endelig kan I overveje, hvilken observationsmetode I kan benytte til at skabe en relation til drengen og understøtte hans relationer til børnegruppen.*

### **At støtte og styrke**

*Tina bor i et bofællesskab for voksne psykisk udviklingshæmmede. Hun har en drøm om at blive kok, men har svært ved at overskue processerne i et køkken. Når hun laver mad til sig selv, bliver det ofte temmelig usunde måltider med mange præfabrikerede ingredienser.*

*Du kan drøfte med eleven, hvordan Tinas motivation og ressourcer kan bringes i spil i et overskueligt og trygt læringsmiljø. Hvordan skal læringssituationen tilrettelægges, og hvordan kan I følge og dokumentere Tinas fremskridt i køkkenet?*





## Tema 2: Sociale fællesskaber

Sociale fællesskaber kan tænkes ind i alle aktiviteter – såvel inde som ude, i det digitale rum og i arbejdet med bevægelse og sundhed. Sociale fællesskaber understøtter målgruppens selvverd og identitetsdannelse og fremmer sociale relationer og kompetencer.

*Fremover skal der i uddannelsen lægges større vægt på, at eleverne:*

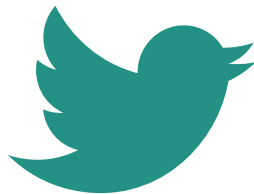
- I samarbejde med kolleger kan understøtte målgruppens evne til at kommunikere og indgå i sociale fællesskaber.
- Kan anvende relevante teorier og metoder til at arbejde med målgruppens trivsel, udvikling, læring og dannelse.

- Selvstændigt kan skabe rum til leg og kreativ udfoldelse, hvor der er plads til at udvikle nye venskaber på tværs af alder, køn og kultur.
- Kan tilrettelægge pædagogiske aktiviteter, der gør brug af sociale og digitale medier.
- Kan bruge digitale redskaber til at understøtte læring, leg og nysgerrighed – og dermed bidrage til målgruppens digitale identitet, socialisering og dannelse.



*I din vejledning af eleven kan det fx betyde:*

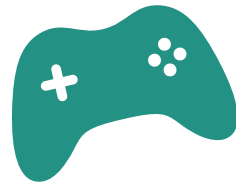
- At du understøtter eleven i at kunne igangsætte pædagogiske aktiviteter, der involverer målgruppen i medskabende processer – og følge disse processer.
- At du vejleder eleven til at være opmærksom på inkluderende processer, der fremmer venskaber og sociale relationer.
- At du guider eleven til at finde balancen mellem at understøtte den enkeltes egen socialiseringsproces og at intervinere, når det er nødvendigt.



### **En ny dreng på stuen**

*Der starter en ny dreng på fire år i børnehaven. Han er tilflytter og kender ingen i børnegruppen. Forældrene er bekymrede for, hvordan det skal gå. I har på stuen for nyligt besluttet, at I vil arbejde tematisk med "venskaber".*

*Du kan drøfte med eleven, hvordan I helt konkret skal modtage den nye dreng, og hvilke strategier man kan have i forhold til at sikre ham en plads i et inkluderende fællesskab. I kan sammen reflektere over, hvornår børn selv bestemmer, hvem de vil lege med, og hvornår de voksne skal gribe ind over for eksklusion.*



### **Computeren er mere end et legetøj**

*En gruppe niårige i SFO'en skændes om, hvis tur det er til at have computertid.*

*Du kan udfordre eleven ved at bede om ideer til et forløb, hvor digitale medier (fx gruppens to iPads) bliver brugt til at arbejde med et konkret mål, fx at behandle spørgsmålet: "Hvornår er man en helt?". I kan også drøfte, hvordan I kan bidrage til børnenes digitale dannelse, og hvilken plads de digitale medier skal have i institutionen.*



## Hjælp til kommunikation

Anders bor på en døgninstitution for voksne senhjerneskadede. På grund af en hjerneblødning har han svært ved at kommunikere med sine omgivelser, og han oplever stor ensomhed.

*Du kan sammen med din elev vurdere, hvordan I kan støtte Anders i hans kommunikation med personale, pårørende og de øvrige beboere. I kan drøfte, hvordan digitale og sociale medier kan anvendes som redskaber til at indgå i sociale fællesskaber. Endelig kan du opfordre eleven til sammen med Anders at opstille nogle små, enkle kommunikative læringsmål, som kan nås inden for praktikperioden.*



## Nye rammer og gamle venskaber

Mikkel på otte år er langtidsanbragt på en miniinstitution. Han går fortsat på sin gamle skole, men har svært ved at fastholde de venskaber, han havde før anbringelsen.

*Du kan drøfte med eleven, hvad en anbringelse uden for hjemmet betyder for et barns selvtillid, selvværd og identitetsoplevelse. Helt konkret kan du udfordre eleven til at komme med forslag til, hvordan Mikkel kan vedligeholde sine gamle venskaber.*

## iPad'en er min bedste ven

I en specialbørnehave har en pige med fysiske funktionsnedsættelser svært ved at deltage i de sociale sammenhænge i børnehaven – blandt andet på grund af sit begrænsede sprog. Hun trækker sig, når der igangsættes aktiviteter i både små og store grupper. Pigen er interesseret i de andre børn og i de lege, der foregår, men har svært ved at komme til orde i gruppen. Hun vælger i stedet at sidde alene og fordybe sig med en iPad.

*Du kan tale med eleven om muligheden for at bruge iPad'en som „det fælles tredje“ for at skabe kontakt til de andre børn, eksempelvis ved at spille vendespil eller tage selfies og lave sjove fotokolager. I kan samtidig drøfte etikken i at finde et alderssvarende niveau, så pigen ikke udstilles over for de andre børn. I kan også tale om, hvordan pigen selv bliver omdrejningspunkt for aktiviteten.*



## Tema 3: Forældresamarbejde

Samarbejdet med forældre (og pårørende) handler især om god kommunikation og dialog, så der kan skabes bedre sammenhæng i barnets, den unges eller den voksnes dagligdag, herunder en fælles forståelse af de pædagogiske mål og midler. I samarbejdet med forældre eller pårørende kan der indgå spørgsmål om såvel sundhed, bevægelse og udeliv som digitale og sociale medier.



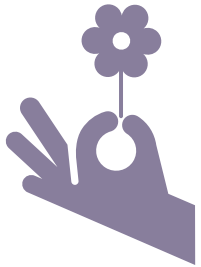
*Fremover skal der i uddannelsen lægges større vægt på, at eleverne:*

- Bliver bevidste om, hvad et stærkt forældresamarbejde betyder for at skabe en helhedsindsats for barnet.
- Styrkes i at etablere en faglig og professionel relation til forældrene, så alle parter arbejder mod de samme mål.
- Bliver i stand til at kommunikere godt med forældrene i samarbejdet om det fælles ansvar for barnets udvikling, trivsel og læring.
- Kan samarbejde differentieret og inkluderende med forskellige typer af forældre og familier.
- Kan inddrage relevante digitale løsninger som redskab til og afsæt for dialogen med forældre.



*I din vejledning af eleven kan det fx betyde:*

- At du støtter eleven i at etablere en fagligt funderet, professionel og respektfuld samarbejdsrelation til forældrene – også i situationer, hvor der kan være relationelle udfordringer.
- At du guider eleven i at bruge sin faglige forståelse af barnets læring og trivsel i kommunikationen med forældrene.
- At du støtter eleven i at identificere forældrenes forskellige ressourcer og finde gode måde at inddrage dem på.



- At du taler med eleven om betydningen af at kunne tage udgangspunkt i forældrenes oplevelser – uden at miste sit eget faglige fokus.
- At du opfordrer eleven til at overveje skriftlig og eventuelt digital kommunikation som mulige kanaler i dialog og samarbejde med forældrene.

### **Præcis dialog om episoder**

*I mellemgruppen har der været en episode, hvor et barn har bidt et andet barn. Denne episode skal formidles til begge børns forældre, men den ansvarlige pædagog er gået tidligt hjem den dag.*

*Du kan tale med eleven om, hvilke årsager der kan være til, at børn bider. I mødet med forældre kan man forvente forskellige reaktioner, derfor er det vigtigt, at eleven kender hele historien om episoden, så den kan viderebringes korrekt til forældrene. Eleven kan tale med forældrene om, hvorvidt de har haft lignende oplevelser, og hvad de mener, der kan gøres for at undgå, at barnet bider igen.*





### **Hjælp til forældrenes støtte**

*En pige på 25 år bor i et døgntilbud med plads til seks unge. Pigen har varigt nedsat fysisk og psykisk funktionsevne. Der kommunikeres med tegn-til-tale sammen med pigen. Der er inviteret til familiedag for alle pårørende til de seks unge. Det er erfaringen, at pigens forældre bruger det verbale sprog ved disse familiedage.*

*Du kan tale med eleven om, hvordan det sikres, at pigen inkluderes i fællesskabet, og hvordan forældrene generelt kan støtte deres datter i større forsamlinger. I den forbindelse kan I også tale om, hvad der er vigtigt i forhold til kommunikation i en forsamling, hvor der er forskellige behov. I kan også drøfte, hvilke tiltag der kunne skabe en god relation til forældrene.*

### **Inspiration til læringsmiljøet i hjemmet**

*Et barn har plads i et specialiseret dagtilbud. Baggrunden er, at barnet er bagud i sin udvikling på alle områder, selv om der hverken er diagnose eller handicap. Det formodes, at barnet ikke stimuleres i tilstrækkelig grad i hjemmet. Der holdes forældresamtaler hver sjette uge, hvor råd og vejledning er en del af tilbuddet.*



*Du kan tale med eleven om forældrenes forudsætninger for at modtage råd og vejledning (forældreoven) og om, hvorfor det er vigtigt at vejlede forældrene. Det giver også anledning til at tale om, hvordan forældrene kan understøtte barnets udvikling hjemme. Tal gerne om mulige konkrete aktiviteter i hjemmet, fx sprogstimulering og motoriske aktiviteter i hverdagen.*



## Tema 4: Personer i udsatte positioner

For at sikre trivsel og læring hos alle i den pædagogiske målgruppe er der behov for, at de fagprofessionelle møder og tilgodeser de enkeltes forskellige behov. Det kan være behov i forhold til deres sundhed, deres lyst til bevægelse og udeliv eller deres brug af digitale medier i leg og læring.

*Fremover skal der i uddannelsen lægges større vægt på, at eleverne:*

- Bliver i stand til at planlægge, igangsætte og evaluere pædagogiske aktiviteter, der er målrettet forskellige pædagogiske målgrupper.
- Bliver klædt på til at spille en tydelig rolle i udviklingen af målgruppens sproglige, motoriske, personlige og sociale kompetencer.

- Kan identificere og agere imødekomende over for personer i udsatte positioner.
- Kender snitfladerne til andre fagligheder og giver besked til den ansvarlige leder eller kollega, hvis de vurderer, at der skal inddrages andre kompetencer til at håndtere opgaven bedst muligt.



*I din vejledning af eleven kan det fx betyde:*

- At du opøver elevens evne til selv at opsøge viden om at fremme den sociale mobilitet.
- At du støtter eleven i at reflektere over relevante redskaber til at fremme den enkeltes udvikling og kompetencer.



- At du hjælper eleven til bedre at kunne identificere den enkeltes problemer med at mestre hverdagens situationer.
- At du skærper elevens fokus på de professionelles indbyrdes fordeling af ansvar, opgaver og kompetencer, herunder bevidstheden om grænserne for egen faglighed.

### **Forstå støttepersonens rolle**

*På en af institutionens stuer kommer en støtteperson, der er tilknyttet et af børnene, ind og sætter sig ned. Støttepersonen interagerer med barnet, når der opstår konflikter eller situationer, der kræver voksenhjælp. Det kan virke uklart, hvorfor støttepersonen gør, som hun gør.*



*Her kan du forklare eleven støttepersonens funktioner og opgaver, hvilke tiltag der er taget, og hvad der skal arbejdes med i forhold til det pågældende barn. Samtidig kan du beskrive, hvilke kriterier og procedurer der går forud for, at et barn bliver tildelt en støtteperson eller ekstra ressourcer i øvrigt. For at kunne støtte op om indsatsen i hverdagen skal eleven kende og forstå roller og opgaver hos alle personer omkring barnet – også en støtteperson, der ikke er der på fuld tid.*





### **At forstå et barns behov**

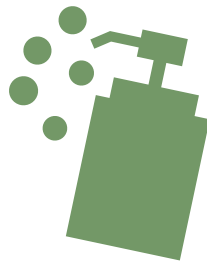
*Et treårigt barn er visiteret til en plads i et specialiseret dagtilbud. Baggrunden er, at han i en almindelig vuggestue ikke selv kan finde ro og har svært ved at agere i sociale sammenhænge. Han udvikler sig ikke sprogligt, har svært ved at rumme andre børn og skal guides meget i hverdagen – især i skift fra en situation til en anden.*

*Du kan tale med eleven om, hvilke årsager der kan være til, at barnet agerer som beskrevet, og hvilke behov du vurderer, at barnet har. I kan i forlængelse af dette også tale om, hvilke andre fagpersoner det kunne være relevant at inddrage omkring barnet, samt hvilke konkrete tiltag I som specialiseret dagtilbud kan tage for barnet.*

### **Vigtig dialog om personlig hygiejne**

*På en specialskole taler en gruppe unge med fysiske og psykiske funktionsnedsættelser om personlig hygiejne. Gruppen er enige om, at personlig hygiejne er vigtig, og at man skal gå i bad, skifte tøj, børste tænder osv. Dog oplever personalet, at det langt fra altid sker i det omfang, de unge selv italesætter som ”rigtigt”.*

*Du kan drøfte med eleven, hvorfor det er relevant at tale med de unge om personlig hygiejne og livskvalitet – og hvordan dialogen kan gribes an i praksis. Du kan bede eleven reflektere over, hvorfor de unge ikke altid selv praktiserer det, de definerer som korrekt personlig hygiejne. Eleven kan også reflektere over sin egen position som rollemodel for de unge.*



### **Overvejelser om underretning**

*En fireårig pige i en specialinstitution vurderes på alle områder i sin udvikling at svare til en godt toårig. Hun bor alene med tre søskende og en mor, som er psykisk syg. Pigen har brug for en specialpædagogisk indsats for at udvikle sig, men har mange fraværsdage og længere perioder, hvor hun ikke kommer i institutionen.*

*Du kan tale med eleven om, hvilke tegn I ser hos pigen – og hvad der er hendes behov for henholdsvis omsorg og tryghed og hjælp til sin udvikling. I kan bruge anledningen til at tale om, hvordan institutionen kan hjælpe barnets mor, men også hvornår I ved en bekymring skal underrette sagsbehandler, samt hvilke overvejelser man skal gøre sig omkring en underretning.*



# Nye praktikmål

Som led i ændringerne af uddannelsesordningen er praktikmålene blevet ændret.

Det er vigtigt, at du som praktikvejleder ved, hvad eleverne forventes at få ud af praktikken.

Praktikmålene på den reviderede uddannelse er skrevet, så de kan læses og anvendes i det pædagogiske arbejde med *alle* pædagogiske målgrupper. Når man læser målene, skal man derfor ikke lede efter bestemte pædagogiske målgrupper eller arbejdsområder.



- 1 Eleven kan selvstændigt og sammen med andre varetage de pædagogiske opgaver med forståelse for lovgivningen på det konkrete praktiksted og de politiske målsætninger for området.
- 2 Eleven kan anvende og reflektere over pædagogiske observationer til at planlægge, igangsætte, tilpasse og fagligt begrunde pædagogiske aktiviteter.
- 3 Eleven kan igangsætte pædagogiske aktiviteter, der har fokus på målgruppens sproglige udvikling.
- 4 Eleven kan igangsætte leg og aktiviteter, der medtænker køn, inkluderende processer og fællesskaber, herunder børn i udsatte positioner.
- 5 Eleven kan understøtte målgruppens kompetencer til at etablere venskaber og indgå i relationer.
- 6 Eleven kan selvstændigt gennemføre pædagogiske observationer for at understøtte målgruppens trivsel, nysgerrighed og kendskab til sig selv.
- 7 Eleven kan selvstændigt varetage pædagogiske omsorgsopgaver ud fra en empatisk og faglig professionel tilgang, hvor der arbejdes med at forstå målgruppens signaler og behov.



- 8** Eleven kan igangsætte og motivere til pædagogiske aktiviteter, der skaber engagement og glæde ved fysisk aktivitet og bevægelse.
- 9** Eleven kan anvende udeliv og naturen til at iværksætte pædagogiske aktiviteter, der lærer målgruppen om naturfænomener og bæredygtighed.
- 10** Eleven kan selvstændigt følge hygiejniske retningslinjer og tage initiativ til handlinger, der forebygger infektion i institutioner.
- 11** Eleven kan selvstændigt og i samarbejde med andre skabe rammer for det pædagogiske måltid og igangsætte samtaler om kultur, fællesskaber, sunde valg og livskvalitet.
- 12** Eleven kan igangsætte musiske, æstetiske og kulturelle aktiviteter med fokus på indtryk, oplevelser, dannelse, følelser og kropslige sansninger.
- 13** Eleven kan anvende sociale og digitale medier som redskab i pædagogiske aktiviteter.
- 14** Eleven kan anvende velfærdsteknologi på praktikstedet.
- 15** Eleven kan deltage aktivt i faglige drøftelser, i evaluering og dokumentation af pædagogiske aktiviteter, i det daglige arbejde, til møder og ved vejledning samt i samarbejdet med øvrige fagprofessionelle.
- 16** Eleven kan selvstændigt arbejde med egen rolle og ansvar i forhold til fysiske og psykiske arbejdsbelastninger, herunder ergonomi, konflikthåndtering, samarbejde og arbejdsmiljø.
- 17** Eleven kan anvende målrettet kommunikation i dialog med målgruppen, målgruppens forældre og pårørende og kolleger.
- 18** Eleven kan arbejde med etiske, faglige dilemmaer og reflektere over egen fagprofessionelle rolle i sin pædagogiske praksis.



# Kend de nye skolefag

Også den teoretiske del af uddannelsen er ændret. Som praktikvejleder er det godt at kende de obligatoriske uddannelses-specifikke fag på uddannelsen og at kunne vejlede eleverne om nyttige valgfri specialefag.



## Uddannelses-specifikke fag

### Pædagogik

*I faget arbejder eleven blandt andet med:*

- Trivsel, udvikling, læring og dannelse hos den pædagogiske målgruppe.
- Didaktiske modeller til brug for etablering af rammer for læring og udvikling.
- At planlægge, gennemføre og evaluere pædagogiske forløb.
- Brug af mål fra handle- og læreplaner i den pædagogiske praksis.

- At bruge pædagogiske observationer til at justere egen pædagogiske praksis og institutionens hverdagspraksis.
- At understøtte den enkeltes egne ressourcer, handlekompetencer og mestring af hverdagen.
- Sociale fællesskaber og inkluderende miljøer.
- Ethiske dilemmaer og egen fagprofessionelle praksis.
- Sammenhæng i tværfaglige samarbejder.
- Gældende lovgivning for den pædagogiske sektor.
- Den pædagogiske praksis som velfærdsopgaver, der er styret af politiske retningslinjer og beslutninger, der skal udmøntes på institutionsniveau.

## Psykologi i den pædagogiske praksis

*I faget arbejder eleven blandt andet med:*

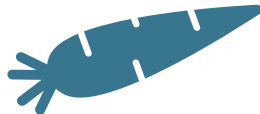
- Forskellige målgruppers trivsel, nysgerrighed, læring og udvikling.
- Relationsarbejde, inkluderende aktiviteter samt sociale samspil og fællesskaber.
- Forståelse for køn og identitetsdannelse.
- At anvende viden om udviklingsforstyrrelser, funktionsnedsættelser og misbrugsproblematikker.
- Forståelse af etnicitet og kulturelle forskelles betydning.



## Kommunikation i den pædagogiske praksis

### *I faget arbejder eleven blandt andet med:*

- Etableringen af professionelle relationer gennem bevidst kommunikation i den pædagogiske praksis.
- Faglig dialog og dokumentation i samarbejdet med kollegaer og i tværfaglige relationer.
- Kommunikation, vejledning og rådgivning til den pædagogiske målgruppe samt familie og pårørende.
- Konflikter, konflikthåndtering og voldsforebyggelse.



## Sundhed i den pædagogiske praksis

*(Avanceret/ekspert)*

### *I faget arbejder eleven blandt andet med:*

- Sundhedsfremme og forebyggelse, herunder at kunne anvende et sundhedsbegreb, der omfatter psykiske, fysiske og sociale forhold, mestring samt forskellige forståelser af sundhed.
- Fokus på kostens og måltidets betydning for sundhed, trivsel og socialisering.
- Viden om seksualitetens betydning for kropsbevidsthed og identitetsudvikling.
- Nationale retningslinjer og lokale procedurer for hygiejne med henblik på at forebygge infektioner.

- At kende til de mest almindeligt forekommende sygdomme.
- At kunne anvende viden om lokale procedurer og handle i forhold til egen rolle og ansvar ved håndtering af medicin.



## Bevægelse og idræt

*(Avanceret/ekspert)*

### *I faget arbejder eleven blandt andet med:*

- Hvordan leg, sanser, bevægelse og idræt understøtter målgruppens fysiske, psykiske og sociale udvikling.
- Pædagogiske aktiviteter, der understøtter målgruppens kropsbevidsthed, motoriske udvikling og sansning.

- At udvikle målgruppens egne hand- lekompetencer gennem sanse- og bevægelsesaktiviteter, der er tilpasset målgruppens fysiske og psykiske funktionsevne.
- Viden om det lokale foreningsliv samt lokale politikker og indsatsområder i planlægningen af fysiske aktiviteter.
- Den samfundsmæssige påvirkning af børn, unge og voksnes bevægelsesvaner og kropsforståelse – og på denne baggrund at kunne begrunde målrettede aktiviteter.



## Natur og udeliv

(Avanceret/ekspert)



*I faget arbejder eleven blandt andet med:*

- Pædagogiske forløb, der bruger naturen som sanse-, oplevelses- og læringsrum.
- At stimulere nysgerrighed og erfaringsdannelse hos målgruppen.
- Natur og udeliv som afsæt for at understøtte målgruppens socialisering, identitet og sansemotoriske udvikling.
- At inddrage genbrug og bæredygtighed i de pædagogiske aktiviteter.
- Målrettede friluftaktiviteter og lokale naturvejledningstilbud til målgruppen.
- Målgruppens fantasi og kreativitet gennem innovativt arbejde med natur- og genbrugsmaterialer.

## Digital kultur

(Avanceret/ekspert)

*I faget arbejder eleven blandt andet med:*

- Sociale- og digitale medier i de pædagogiske aktiviteter og til brug for formidling, kommunikation og dokumentation af den pædagogiske praksis.
- Pædagogiske aktiviteter, der gør brug af digitale medier i arbejdet med kreative og æstetiske udtryksformer.
- Målgruppens overvejelser, adfærd, kultur og dannelse i brugen af sociale og digitale medier.
- Sociale og digitale mediers betydning for socialisering, identitet og relationer.
- Målgruppens selvhjulpenhed og livskvalitet via velfærdsteknologiske og digitale hjælpemidler.

## Kulturelle udtryksformer og aktiviteter

*I faget arbejder eleven blandt andet med:*

- At igangsætte aktiviteter i samspil med målgruppen inden for områderne musik, drama og værksted.
- At anvende pædagogiske lære- og handleplaner – målrettet gennem æstetiske, musiske og praktiske forløb.
- Inklusion og sociale fællesskaber.
- At understøtte målgruppens æstetiske udvikling, læring og dannelse.
- Målgruppens udtryksformer og sociale kompetencer.
- Pædagogiske aktiviteter, der medtænker målgruppens autonomi, integritet og værdighed.



## Arbejds miljø og ergonomi

*I faget arbejder eleven blandt andet med:*

- Arbejds miljølovgivning og udvikling af et godt fysisk og psykisk arbejds miljø.
- At planlægge og arbejde med forflytningsopgaver ved hjælp af velfærdsteknologi, hjælpemidler og ergonomiske teknikker.
- Kendskab til elementer i voldspolitik og kriseberedskab.



## De valgfri specialefag

De valgfri specialefag er blevet justeret, og nye er kommet til i den nye uddannelsesordning. Formålet med de valgfri specialefag er at understøtte væsentlige faglige fokusområder i uddannelsen.

Dermed får den enkelte elev en vigtig mulighed for at fordybe sig i de centrale faglige udfordringer på netop de områder, de skal arbejde med i løbet af deres praktikforløb.

Som praktikvejleder kan du på dette punkt være en vigtig sparringspartner for eleven. Dels ved at uddybe, hvad de forskellige faglige områder omfatter, dels ved at forklare eleven, hvordan teoretisk viden fra de

pågældende valgfrie specialefag vil kunne anvendes i praktikken.

For en elev, der fx skal i praktik i en vuggestue, kan det være vigtigt at vide, at valgfri specialefag som *Rytmik, bevægelse og kroppens udtryksformer*, *Det pædagogiske måltid og sundhed* samt *Læring og udvikling hos små børn* vil være en relevant faglig forberedelse.

Din rolle som praktikvejleder er blandt andet at sætte ord og erfaringer på fagligheden. Eleven skal selv vælge sine valgfri specialefag, men det vil være værdifuldt at få dine råd og din sparring i valgprocessen.

## Valgfri specialefag

*Faget skal blandt andet lære eleven at:*

### **Rytmik, bevægelse og kroppens udtryksformer**

*Avanceret/ekspert*

Igangsætte kreative bevægelsesaktiviteter og sanseoplevelser, der understøtter målgruppens sansemotoriske udvikling.

### **Det pædagogiske måltid og sundhed**

*Avanceret/ekspert*

Inddrage målgruppen i at planlægge og tilberede måltidet, så den kulturelle og sociale læring understøttes.

### **Digital pædagogisk praksis**

*Avanceret/ekspert*

Arbejde med gruppedynamikker ved at inddrage sociale og digitale medier i den pædagogiske praksis. Anvende sociale og digitale medier som redskab til at motivere målgruppen til at deltage i fysisk udviklende aktiviteter.



*Faget skal blandt andet lære eleven at:*

**Naturen som pædagogisk læringsrum**

*Avanceret/ekspert*

Igangsætte aktiviteter, hvor målgruppen udforsker plante- og dyreliv samt gør sig kropslige erfaringer, der understøtter kropsbevidsthed og motorisk udvikling.

**Understøttende undervisning**

*Avanceret*

Arbejde didaktisk med læreprocesser og kreative aktiviteter.

**Trivsel, udvikling, læring og dannelse hos små børn**

*Avanceret*

Anvende kommunikative metoder som tegn-til-tale og dialogisk læsning i det pædagogiske arbejde. Deltage i forældresamarbejde og dialog om barnet. Arbejde med det fysiske rums betydning og indretning af pædagogiske rum.

**Børn i udsatte positioner i dagtilbud**

Arbejde med metoder til tidlig opsporing og identificering af børn i udsatte positioner. Arbejde med barnets deltagelse i børnefællesskabet. Vurdere behov for inddragelse af tværfaglige kompetencer.

*Faget skal blandt andet lære eleven at:*

**Specialpædagogiske metoder**

*Avanceret*

Deltage i tværfaglige fællesskaber, arbejde med kvalitetssikring og anvende pædagogisk observation som dokumentation for den pædagogiske praksis.

**Kulturel mangfoldighed i den pædagogiske praksis**

*Avanceret*

Igangsætte pædagogiske aktiviteter, der understøtter kulturel mangfoldighed, fx etnicitet, køn, social baggrund, fysiske og psykiske funktionsnedsættelser.

**Medicinhåndtering**

*Avanceret*

Følge lovgivning, lokale instrukser og retningslinjer for medicinhåndtering samt kunne støtte og vejlede målgruppen i egenhåndtering af medicin.

**Netværk og lokalsamfund i den pædagogiske praksis**

*Avanceret*

Deltage i samarbejdet med målgruppen, de pårørende og frivillige om at styrke det sociale netværk og kontakten til nærmiljøet.



# Fremtidens arbejdsområder

Uddannelsen og praktikvejledningen skal afspejle behovene i fremtidens pædagogiske praksis. Det er baggrunden for den nye uddannelsesordning.

Når eleverne på den pædagogiske assistentuddannelse er færdige med deres uddannelse, skal de være i stand til at løse de opgaver, der er brug for i den pædagogiske praksis. Derfor må uddannelsen ændre sig i takt med den pædagogiske sektor, så de nyuddannedes kompetencer hele tiden matcher de opgaver, de skal varetage.

Det er baggrunden for de ændringer i uddannelsesordningen, der trådte i kraft den 1. august 2015. De uddannelsesspecifikke fag er ændret, så de bedre afspejler de opgaver, eleverne kommer til at løse efter deres uddannelse. Det betyder også, at den faglige profil i de valgfrie specialefag er blevet skærpet, og at praktikmålene er revideret.

*Uddannelsen skal forberede eleverne til følgende overordnede arbejdsområder:*

- **Pædagogiske opgaver, indsatser og aktiviteter**

Pædagogiske assistenter arbejder med at igangsætte lærende, udviklende og kreative aktiviteter. Derfor skal de kunne vurdere og vælge, hvornår de skal gå henholdsvis foran, ved siden af og bagved for at sætte den bedste ramme om aktiviteten og heri medtænke de mål og temaer, der er besluttet for målgruppen.

- **Pædagogisk omsorgs- og relationsarbejde**

I det pædagogiske arbejde skal de pædagogiske assistenter kunne understøtte målgruppens trivsel og udvikling. Det kræver, at de kan aflæse og reagere hensigtsmæssigt på andres behov, så de kan indgå i professionelle relationer med børn, unge og voksne.





- **Sundhedsfremmende og forebyggende pædagogiske aktiviteter**

En del af de pædagogiske assistenters arbejdsområde er at understøtte målgruppens livskvalitet og motivation til at leve et sundt og aktivt liv. De skal derfor kunne forstå, hvad livskvalitet betyder for den enkelte, og tænke det ind i deres pædagogiske arbejde.

- **Pædagogisk arbejde med velfærdsteknologi og digital kultur**

Velfærdsteknologi, digitale og sociale medier indgår i det pædagogiske arbejde og stiller løbende nye krav til det pædagogiske personales faglighed. Pædagogiske assistenter skal dels kunne bruge teknologiske hjælpemidler, dels have et godt fagligt blik for, hvordan digitale elementer kan indgå meningsfuldt i pædagogiske aktiviteter. Derfor skal de pædagogiske assistenter klædes på til at arbejde med børn, unge og voksnes digitale dannelse og kultur.

- **Dokumentation og evaluering af pædagogiske aktiviteter**

En vigtig del af det pædagogiske arbejde er at dokumentere og evaluere aktiviteter og indsatser, og de pædagogiske assistenter skal kunne indgå i dette arbejde. Derfor er det vigtigt, at du som praktikvejleder har fokus på, at eleverne bliver klædt på til at kunne sætte mål, observere, dokumentere og evaluere.

- **Samarbejde og kommunikation i den pædagogiske praksis**

Pædagogisk praksis inkluderer mange forskellige målgrupper og stiller samtidig høje krav til samarbejdet med kolleger og andre fagprofessionelle. De pædagogiske assistenter skal derfor kunne tilpasse deres kommunikation til mange forskellige målgrupper og indgå i flerfaglige samarbejder.





## DET NYE I PRAKTIKKEN

Fra 1. januar 2019 følger elever på den pædagogiske assistentuddannelse en ny uddannelsesordning med nye praktikmål.

Dette hæfte er skrevet til dig, der som praktikvejleder skal tænke de nye praktikmål ind i din vejledning af eleverne.

Hæftet fremhæver fire vigtige fokusområder: læringsmiljøer, sociale fællesskaber, forældresamarbejde og personer i udsatte positioner.