

# SOSU

Østjylland

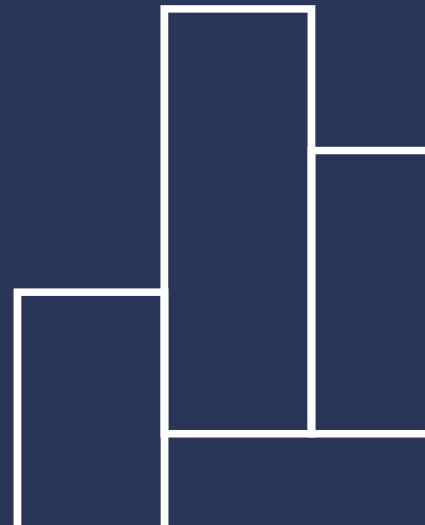
Mission - Kerneopgave - Vision

Værdier

Strategi

Ledelsesgrundlag

Organisering



## Velkommen

På SOSU Østjylland uddanner og efteruddanner vi personale til en omsorgskarriere inden for sundhed, omsorg og pædagogik.

Her kan du finde SOSU Østjyllands mission, vision samt vores værdigrundlag, det fælles pædagogisk didaktiske grundlag og det ledelsesgrundlag, som vi bruger, når vi arbejder sammen om at løse vores fælles kerneopgave.

Du kan også læse om skolens overordnede strategi, vores bestyrelse samt se vores organisationsdiagram.



## Indholdfortegnelse

Mission og Vision .....	4
Værdier .....	6
Ambition .....	9
Strategi .....	10
Fælles Pædagogisk Didaktisk Grundlag .....	12
Ledelsesgrundlag .....	13
Ledelsesgrundlagets 4 hjørnesteen .....	15
Principper for arbejdet i Strategisk Ledelsesforum .....	16
Principper for arbejdet i Fælles Ledelsesforum .....	17
Ledelsesoversigt .....	20

## Mission

SOSU Østjyllands mission er at:

- Uddanne til de erhverv, hvor mennesker arbejder med mennesker samt motivere til livslang læring og personlig udvikling.
- Styrke elevernes dannelse som stolte fagprofessionelle og som aktive, demokratiske borgere med internationalt udsyn.
- Skabe kvalitetsuddannelser i tæt samarbejde med vores omverden med afsæt i fremtidens teknologier og nyeste viden.

## Kerneopgaven

Som erhvervsskole er det SOSU Østjyllands kerneopgave, at uddanne og efteruddanne til en omsorgskarriere inden for sundhed, omsorg og pædagogik.

## Vision

SOSU Østjylland:

- Gør dig klogere på livet.
- Den oplagte vej for alle, der ønsker en omsorgskarriere.
- En meningsfuld hverdag, hvor fællesskab, sundhed og pædagogik er i balance.



# Værdier

## Fællesskab

Med fællesskab mener vi, at:

- Vi aktivt bruger fællesskabets kraft til at skabe udvikling og er bevidste om vores fælles ansvar for at nå vores mål.
- Vi arbejder inddragende og værdsætter forskelligheden, når vi skal finde de bedste løsninger.
- Vi deler viden og indsigt, og skaber plads til alle - både som individer og i de faglige fællesskaber.

## Faglighed

Med faglighed mener vi, at:

- Vi griber vores arbejdsopgaver an med stolthed, høj faglighed og integritet.
- Vi handler professionelt og troværdigt for at sikre højeste kvalitet.
- Vi er engagerede og ambitiøse med vores arbejde, og vi stræber efter at skabe en meningsfuld hverdag for både elever, kursister og kolleger.

## Ordentlighed

Med ordentlighed mener vi, at:

- Vi behandler hinanden med respekt, lytter til hinanden og holder den gode tone.
- Vi udviser tillid og anerkender hinandens roller og faglige ståsted.
- Vi tager ansvar og hjælper hinanden.

## Mod

Med mod mener vi, at:

- Vi er nysgerrige og tør bevæge os mod mål, der stiller nye krav og sætter nye standarder inden for vores felt.
- Vi er villige til at lære af vores fejl samt at afprøve nye ideer, når gamle vaner skal brydes.
- Vi udviser handlekraft og tør møde udfordringerne, når rammerne ændrer sig.



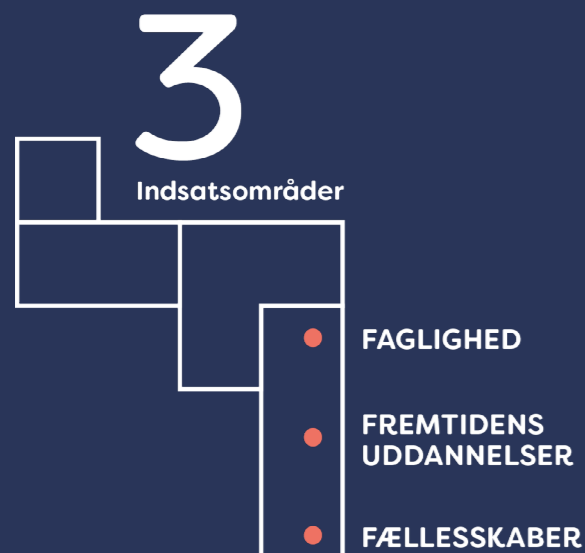
## Ambition

Ambitionen for SOSU Østjylland er, at vores værdier *mod, faglighed, ordentlighed og fællesskab* er med til at skabe god energi for alle i hverdagen:

- Vi gør os umage med at være modige ved at sige ja til ideer, der fremmer faglig kvalitet og udvikling.
- Vi gør os umage med at gøre vejen fra idé til handling så kort som mulig ved at se muligheder fremfor begrænsninger.
- Vi gør os umage med at være et fællesskab, der løfter i flok, lærer af det vi gør, og fejrer det, der lykkes.
- Vi gør os umage med at skabe klarhed over det, vi vil have succes med ved at prioritere opgaver, tid og ressourcer.
- Vi er én samlet skole på flere matrikler. Vi løser kerneopgaven sammen, men forskelligt, hvor det giver mening.

# Gør dig klogere på livet

## Strategi 2026 - 2030



### Faglighed – pædagogik og kvalitet

Folketingets aftale i 2025 om Markant styrkelse af erhvervsuddannelser er fulgt op af flere penge til erhvervsskolerne.

Målet er blandt andet at styrke undervisernes kompetencer, forbedre de sociale og faglige miljøer på skolerne og skabe bedre sammenhæng mellem perioder i skole og oplæring.

Robusthedskommissionens anbefalinger, Ældrereformen og Sundhedsreformen kalder på nye indsatser og øgede kompetencer blandt skolens pædagogiske personale til at udvikle pædagogik og didaktik, der kan øge kvaliteten i vores uddannelser.

#### SOSU Østjyllands strategiske indsatser fokuserer på:

- Didaktik og pædagogik, dannelse og praksisfaglighed, der med afsæt i et tæt samarbejde mellem skole og oplæring sikrer gode og sammenhængende uddannelsesforløb.
- Styrkelse af undervisernes erhvervspædagogiske og specialpædagogiske kompetencer, så der skabes et stærkt læringsmiljø og høj kvalitet i undervisningen.
- Den digitale SOSU-skole, der rækker ud mod ny teknologi og udvikler elevernes teknologiforståelse og stærke digitale handlekompetencer.

### Fremtidens uddannelser – rekruttering og udvikling

Uddannelseslandskabet i Danmark skal inden 2030 igennem store forandringer. Folketinget har besluttet en række reformer, som ændrer uddannelsestilbuddene og skaber behov for ændringer hos uddannelsesinstitutionerne. SOSU Østjylland bliver en del af disse forandringer.

Forandringerne vil ske samtidig med, at vi skal have fokus på at uddanne flere fagprofessionelle inden for hele velfærdsområdet. Forandringerne kan sætte SOSU Østjyllands nuværende styrkeposition under pres.

Derfor skal vi have okus på at bevare og yderligere styrke vores position dels ved at udvikle vores uddannelser i overensstemmelse med arbejdsmarkedets behov og dels ved at gribe muligheder for at optage nye uddannelser ind i SOSU Østjyllands portefølje.

#### SOSU Østjyllands strategiske indsatser fokuserer på:

- Strategiske partnerskaber med alle oplæringssteder, som sætter retning for samarbejdet om rekruttering af elever, etablering af lærepladser og udvikling af uddannelserne.
- At være en markant aktør i reformprocesserne og derved præge forandringerne af uddannelseslandskabet til gavn for SOSU Østjyllands uddannelser og fremtidens velfærdssamfund.
- At opbygge en organisation, der er forandringsklar (transformativ) i sit mindset hos både ledelse og medarbejdere, så SOSU Østjylland er i stand til at gribe de nye muligheder, der kommer.

### Fællesskaber – øget gennemførelse og trivsel

Folketingets aftale i 2025 om Markant styrkelse af erhvervsuddannelser er fulgt op af flere penge til erhvervsskolerne.

Målet er blandt andet at reducere frafaldet, forbedre de sociale og faglige miljøer på skolerne og ambitioner om, at flere elever tager en del af deres erhvervsuddannelse i udlandet.

Ændringerne i uddannelseslandskabet kalder på nye samarbejdsrelationer i uddannelsessektoren og med arbejdspladserne. Nogle uddannelser skal udbydes i nye sammenhænge eller af nye udbydere.

#### SOSU Østjyllands strategiske indsatser fokuserer på:

- Et stærkt læringsmiljø og trygt kølemiljø, der sikrer øget gennemførelse på alle uddannelsesforløb.
- Elevernes faglige identitet og stolthed, der styrker elevernes tilhørsforhold til uddannelsen.
- At vores kerneopgave fortsat inddrager de nationale og globale dagsordener om verdensmål, bæredygtighed, demokratisering og internationalisering.

## Fælles Pædagogisk Didaktisk Grundlag

Fælles pædagogisk didaktisk grundlag (FPDG) beskriver målsætningerne for arbejdet med og udviklingen af pædagogik og didaktik, og gælder for det samlede pædagogiske personale.

Det er vigtigt, at FPDG implementeres og praktiseres i afdelingen, i underviser-teamet og i den enkelte undervisers undervisning, således at det bidrager til at øge læring og styrke kvaliteten i undervisningen.

Skolens FPDG er revideret i efteråret 2023 med særligt fokus på elevers og kursisters mulighed for at dygtiggøre sig i teknologier og i det 21. århundredes kompetencer.

Du kan finde FPDG her



## Ledelsesgrundlag

Ledelsesgrundlaget definerer det overordnede ledelsesrum og gælder for ledere på alle ledelsesniveauer i SOSU Østjylland.

Vi ser ledelsesgrundlaget som et dynamisk værktøj, der kontinuerligt udvikles i takt med organisationens udvikling og tiden, samt i takt med medarbejderne.

Værdierne i ledelsesgrundlaget vil altid afspejle sig i måden, hvorpå der bedrives ledelse på SOSU Østjylland, ligesom de vil være omdrejningspunktet, når ledelsesmæssige dilemmaer behandles i hverdagen.

I dagligdagen taler vi om SOSU Østjylland som et hus – med fundament, søjler og tag – og ledelsesgruppen har en fælles opgave i at få huset SOSU Østjylland til at være et godt uddannelses- og arbejdssted for elever, kursister og medarbejdere.

### Ledelsesgrundlaget er en del af husets fundament og bygger på fire hjørnesteen:

- Synlighed
- Samarbejde
- Udvikling
- Effektivitet

Læs det fulde ledelsesgrundlag her



# Ledelsesgrundlagets 4 hjørneste

## Synlighed - Hjørneste 1

Når vi på SOSU Østjylland taler om synlighed i forhold til ledelse handler det om, at ledelse på troværdig vis skal ses, høres og føles. Det vil sige:

- Vi er nærværende for vores medarbejdere – også når vi ikke er til stede.
- Vi sætter retningen for skolens udvikling – men er også lyttende i forhold til omverdenens krav, ønsker og inputs.
- Vi er fakta-orienterede og omsorgsfulde – det vil sige ”hård på sagen og blød på personen.”
- Vi er drevet af grundlæggende værdier om ligeværd og respekt – samtidigt med at vi er tydelige i vores lederrolle.

## Udvikling - Hjørneste 3

Som aktør på et uddannelsesmarked, der i disse år bevæger og ændrer sig hurtigt, er det nødvendigt at være orienteret i forhold til de tendenser, der viser sig inden for vores område. Aldrig ukritisk og altid sagligt.

Når vi i ledergruppen taler udvikling i SOSU Østjylland, så handler det om, at:

- Vi forbereder os på fremtiden ved løbende at søge ny viden, der kan være relevant for organisationen.
- Vi er modige i forhold til at gå nye veje – men vi tænker os altid om, inden vi gør det.
- Vi skaber rammerne for, at den faglige og pædagogiske kvalitet hele tiden styrkes og udvikles – i dialog med medarbejderne udfordrer vi vores egen praksis.
- Vi har fokus på, at udvikling ikke blot handler om nye tiltag, indsatser og initiativer – udvikling kan også ske som en hverdagsinnovation.

## Samarbejde - Hjørneste 2

Som leder på SOSU Østjylland findes der en lang række samarbejdsflader – internt ift. ledelseskolleger, medarbejdere og elever, eksternt i forhold til samarbejdspartnere m.fl. Ledere på SOSU Østjylland skal derfor mestre at lede samarbejder nedad, opad, udad og på tværs. I samarbejdsrelationer afspejler ledelsesadfærd sig på følgende måde:

- Vi tager vare på vores egne afdelinger og medarbejdere – men aldrig på bekostning af helheden.
- Vi er loyale overfor organisationens overordnede mål og værdier – men tør også udfordre disse.
- Vi stræber efter – med udgangspunkt i organisationens tarv – at få forskellige interesser til at arbejde mod samme mål.
- Vi er lydhøre og åbne for nye idéer, partnerskaber m.v. – men er samtidig tro i forhold til vores kerneopgave.

## Effektivitet - Hjørneste 4

Effektivitet handler om flere ting – ”at holde hus” med de økonomiske ressourcer er en afgørende kompetence. Men effektivitet kan f.eks. også handle om at være i stand til at skifte perspektiv mellem detalje, overblik og fremsyn.

Når vi taler om effektivitet, så mener vi, at:

- Vi udviser økonomisk bevidsthed ved systematisk at integrere det økonomiske aspekt i vores beslutninger og strategier.
- Vi opmuntrer og involverer medarbejderne i at finde nye og bedre måder at bruge ressourcerne på i den daglige drift.
- Vi har blik for samspillet mellem vores eget ledelsesområde og den øvrige organisation.
- Vi forstår nødvendigheden af, at skolens størrelse altid er tilpasset markedets efterspørgsel.

## Principper for arbejdet i Strategisk Ledelsesforum

Det er Strategiske Ledelsesforums opgave at arbejde med temaer, der har strategisk betydning for SOSU Østjyllands kerneopgave og udvikling.

Der udarbejdes dagsorden og referat til alle møder. Hvert punkt er forberedt med sagsfremstilling, evt. bilag, samt med en indstilling om drøftelse eller beslutning. Der sagsbehandles ikke på møderne. Emner som kun er til orientering sendes ud via mail/Teams.

Strategisk Ledelsesforum anvender skolens værdigrundlag og lederkredsens ambition som afsæt for arbejdet.

### Vi prioriterer opgaver, der har følgende perspektiver:

- Skolens strategiske placering i det danske erhvervsskolelandskab.
- Skolens faglige profil som dynamisk erhvervsskole.
- Skolen som attraktivt uddannelsessted og arbejdsplads.
- Skolen som professionel samarbejdspartner.

### Det gør vi ved at have en dagsorden, hvor vi drøfter:

- Prioritering og ledelsesmæssig forankring af SOSU Østjyllands strategiske indsatser.
- Vurdering og perspektivering af igangværende strategiske indsatser.
- Vurdering og perspektivering af nye eller ændrede rammer for skolens drift.
- Vurdering og perspektivering af nye trends og tendenser på uddannelsesområdet i forhold SOSU Østjyllands tilrettelæggelse af kerneopgaven nu og i fremtiden.
- Vurdering af løbende ledelsesinformation om trivsel, arbejdsmiljø, undervisningsmiljø.
- Løbende budgetopfølgning, herunder prioritering af nye behov for forbrug og investeringer.
- Den organisatoriske sammenhængskraft.



## Principper for arbejdet i Fælles Ledelsesforum

Det er Fælles Ledelsesforums opgave at understøtte og kvalificere tilrettelæggelsen af SOSU Østjyllands kerneopgave, samt understøtte og kvalificere planlægning og gennemførelse af de tværgående strategiske indsatser.

Der udarbejdes dagsorden og referat til alle møder. Hvert punkt er forberedt med sagsfremstilling, evt. bilag, samt med en indstilling om drøftelse eller beslutning. Der sagsbehandles ikke på møderne. Emner som kun er til orientering sendes ud via mail/Teams.

Fælles Ledelsesforum anvender skolens værdigrundlag og lederkredsens ambition som afsæt for arbejdet.

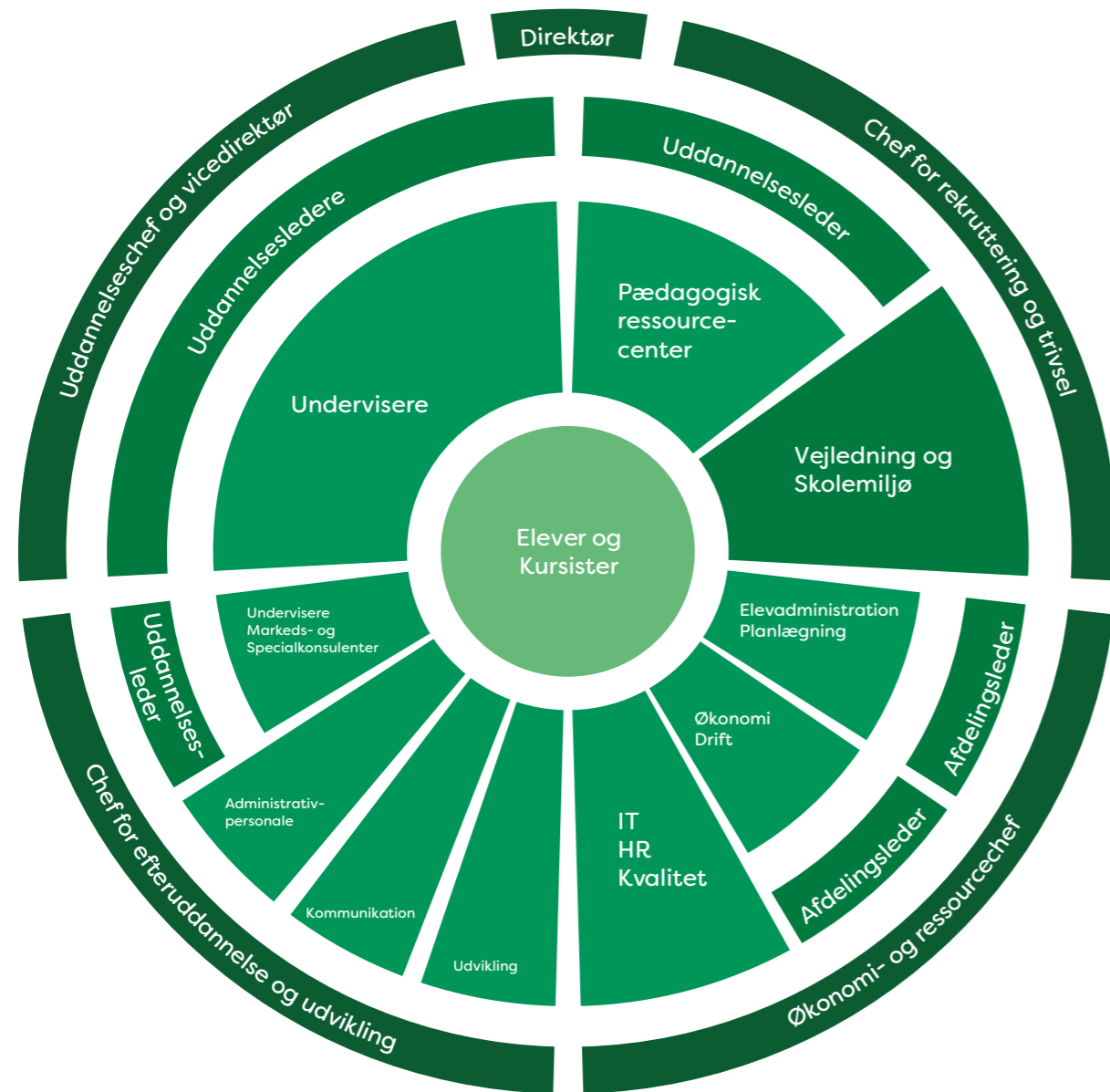
### Vi prioriterer opgaver, der har følgende perspektiver:

- Overordnet planlægning af det kommende skoleår.
- Understøttelse af fremdrift og målopfyldelse af SOSU Østjyllands strategiske indsatser.
- Kvalificering af oplæg til nye eller ændrede rammer for skolens drift.
- Kvalificering af mulighederne i nye trends og tendenser på uddannelsesområdet i forhold SOSU Østjyllands tilrettelæggelse af kerneopgaven nu og i fremtiden.
- Kvalificering af prioritering af nye behov for forbrug og investeringer.

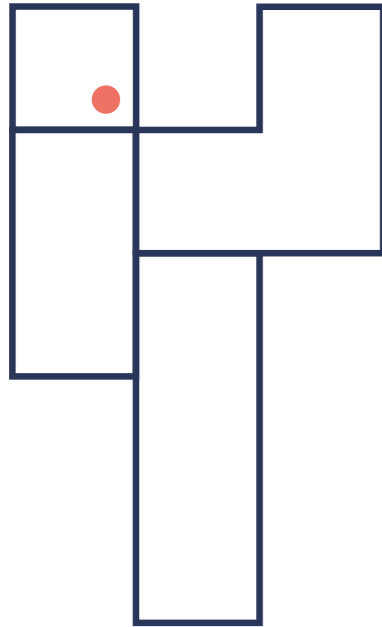
### Det gør vi ved at have en dagsorden, hvor vi drøfter:

- Igangsatte og planlagte strategiske indsatser.
- Udefrakommende tiltag, ændringer, beslutninger eller vilkår, som har betydning for skolens kerneopgave.
- Tværgående, driftsmæssige og koordinerende forhold med betydning for mange i kredsen.
- Kvalificering af tiltag, der skal styrke den organisatoriske sammenhængskraft.
- Personalemæssige forhold, dilemmaer, udviklingsmuligheder og udfordringer, der har betydning for mange i kredsen.
- Planlægning af fælles indsatser vedrørende trivsel, arbejdsmiljø og kompetenceudvikling.
- Forberedelse af forhandlinger/drøftelser med TR, herunder lokalløn.

# Organisationsdiagram



# Ledelsesoversigt



**Anette Schmidt Laursen**  
Direktør  
anl@sosuoj.dk  
T: 40 29 40 28



**Karen Brix Roed**  
Uddannelseschef og vicedirektør  
kabr@sosuoj.dk  
T: 21 49 02 09

Social- og sundhedsuddannelserne, Pædagogisk assistentuddannelsen og Tandklinikassistentuddannelsen



**Pernille Mortensen**  
Chef for rekruttering og trivsel  
pem@sosuoj.dk  
T: 25 19 24 03

Vejledning & rekruttering af elever  
Skolemiljø  
Oplæring i udlandet



**Hanne Mentz Nedergaard**  
Chef for efteruddannelse og udvikling  
hmn@sosuoj.dk  
T: 25 15 62 03

AMU samt rekvirerede kurser og efteruddannelsesforløb  
DAPUC  
Kommunikation  
Udvikling



**Eva Tornøe Therkildsen**  
Uddannelsesleder  
Aarhus  
ett@sosuoj.dk  
T: 24 77 23 59

EUD10  
Grundforløb 1



**Heidi Hvorslev Nickelsen**  
Uddannelsesleder  
Aarhus  
hhn@sosuoj.dk  
T: 24 28 52 38

Grundforløb 2 for SOSU-uddannelserne og Pædagogisk assistentuddannelsen  
Grundforløb 2 og hovedforløb for Tandklinikassistentuddannelsen



**Malene Gjerulff**  
Uddannelsesleder  
Aarhus  
mag@sosuoj.dk  
T: 29 77 49 72

Hovedforløb på SOSU-uddannelserne og Pædagogisk assistentuddannelsen



**Lisette Bechsgaard Jespersen**  
Uddannelsesleder  
Aarhus  
lbj@sosuoj.dk  
T: 41 89 32 94

Hovedforløb på SOSU-uddannelserne og Pædagogisk assistentuddannelsen  
EUX



**Jonas Daubjerg Bagger**  
Uddannelsesleder  
jdp@sosuoj.dk  
T: 24 52 69 13

Pædagogisk Ressourcecenter  
Studiestøtte  
Pædagogisk IT  
Biblioteker og LæringsLAB



**Christina Krogsgaard Kylling**  
Uddannelsesleder  
Silkeborg/Skanderborg  
ckk@sosuoj.dk  
T: 51 26 07 50

EUD10  
Grundforløb 1  
Grundforløb 2 for SOSU-uddannelserne og Pædagogisk assistentuddannelsen



**Pernille Wiinblad Jensen**  
Uddannelsesleder  
Silkeborg/Skanderborg  
pwj@sosuoj.dk  
T: 23 20 49 95

Hovedforløb på SOSU-uddannelserne og Pædagogisk Assistentuddannelsen



**Ann-Mette Kiel**  
Uddannelsesleder  
Efteruddannelse  
ach@sosuoj.dk  
T: 21 12 74 83

Efter- og videreuddannelse



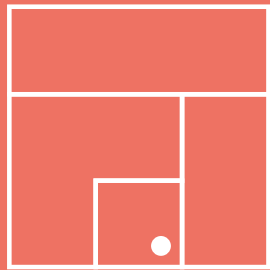
**Lisette Prins**  
Afdelingsleder  
lp@sosuoj.dk  
T: 24 52 69 13

Elevadministration  
Planlægning



**Thomas Waage Højfeldt**  
Afdelingsleder  
twh@sosuoj.dk  
T: 21 59 41 93

Økonomi og regnskab  
Bygninger & udearealer  
Kantiner og Rengøring  
Indkøb  
Parkering



# SOSU

## Østjylland

Mission - Kerneopgave - Vision

Værdier

Strategi

Ledelsesgrundlag

Organisering