

SOSU

Østjylland

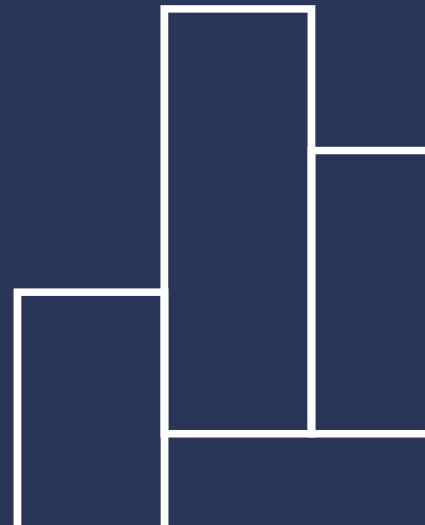
Mission - Kerneopgave - Vision

Værdier

Strategi

Ledelsesgrundlag

Organisering



Velkommen

På SOSU Østjylland uddanner og efteruddanner vi personale til en omsorgskarriere inden for sundhed, omsorg og pædagogik.

Her kan du finde SOSU Østjyllands mission, vision samt vores værdigrundlag, det fælles pædagogisk didaktiske grundlag og det ledelsesgrundlag, som vi bruger, når vi arbejder sammen om at løse vores fælles kerneopgave.

Du kan også læse om skolens overordnede strategi, vores bestyrelse samt se vores organisationsdiagram.



Indholdfortegnelse

Mission og Vision	4
Værdier	6
Ambition	9
Strategi	10
Fælles Pædagogisk Didaktisk Grundlag	12
Ledelsesgrundlag	13
Ledelsesgrundlagets 4 hjørnesteen	15
Principper for arbejdet i Strategisk Ledelsesforum	16
Principper for arbejdet i Fælles Ledelsesforum	17
Ledelsesoversigt	20

Mission

SOSU Østjyllands mission er at:

- Uddanne til de erhverv, hvor mennesker arbejder med mennesker samt motivere til livslang læring og personlig udvikling.
- Styrke elevernes dannelse som stolte fagprofessionelle og som aktive, demokratiske borgere med internationalt udsyn.
- Skabe kvalitetsuddannelser i tæt samarbejde med vores omverden med afsæt i fremtidens teknologier og nyeste viden.

Kerneopgaven

Som erhvervsskole er det SOSU Østjyllands kerneopgave, at uddanne og efteruddanne til en omsorgskarriere inden for sundhed, omsorg og pædagogik.

Vision

SOSU Østjylland:

- Gør dig klogere på livet.
- Den oplagte vej for alle, der ønsker en omsorgskarriere.
- En meningsfuld hverdag, hvor fællesskab, sundhed og pædagogik er i balance.



Værdier

Fællesskab

Med fællesskab mener vi, at:

- Vi aktivt bruger fællesskabets kraft til at skabe udvikling og er bevidste om vores fælles ansvar for at nå vores mål.
- Vi arbejder inddragende og værdsætter forskelligheden, når vi skal finde de bedste løsninger.
- Vi deler viden og indsigt, og skaber plads til alle - både som individer og i de faglige fællesskaber.

Faglighed

Med faglighed mener vi, at:

- Vi griber vores arbejdsopgaver an med stolthed, høj faglighed og integritet.
- Vi handler professionelt og troværdigt for at sikre højeste kvalitet.
- Vi er engagerede og ambitiøse med vores arbejde, og vi stræber efter at skabe en meningsfuld hverdag for både elever, kursister og kolleger.

Ordentlighed

Med ordentlighed mener vi, at:

- Vi behandler hinanden med respekt, lytter til hinanden og holder den gode tone.
- Vi udviser tillid og anerkender hinandens roller og faglige ståsted.
- Vi tager ansvar og hjælper hinanden.

Mod

Med mod mener vi, at:

- Vi er nysgerrige og tør bevæge os mod mål, der stiller nye krav og sætter nye standarder inden for vores felt.
- Vi er villige til at lære af vores fejl samt at afprøve nye ideer, når gamle vaner skal brydes.
- Vi udviser handlekraft og tør møde udfordringerne, når rammerne ændrer sig.

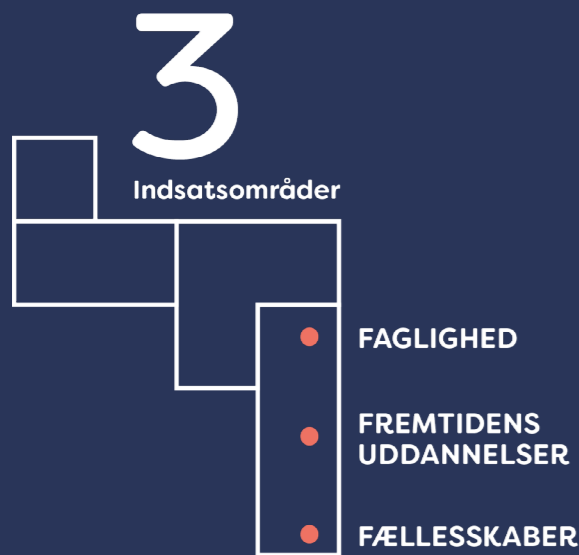


Ambition

Ambitionen for SOSU Østjylland er, at vores værdier *mod, faglighed, ordentlighed og fællesskab* er med til at skabe god energi for alle i hverdagen:

- Vi gør os umage med at være modige ved at sige ja til ideer, der fremmer faglig kvalitet og udvikling.
- Vi gør os umage med at gøre vejen fra idé til handling så kort som mulig ved at se muligheder fremfor begrænsninger.
- Vi gør os umage med at være et fællesskab, der løfter i flok, lærer af det vi gør, og fejrer det, der lykkes.
- Vi gør os umage med at skabe klarhed over det, vi vil have succes med ved at prioritere opgaver, tid og ressourcer.
- Vi er én samlet skole på flere matrikler. Vi løser kerneopgaven sammen, men forskelligt, hvor det giver mening.

Strategi



Fremtidens uddannelser - rekruttering og udvikling

Vi har en væsentlig interesse i at være med til at udvikle uddannelserne til fremtidens velfærdssamfund

Det peger blandt andet på øget brug af digitalisering og teknologi i undervisningen samt på bæredygtighed og grøn omstilling.

Derfor vil vi i de kommende år sætte fokus på:

- At øge søgningen til EUX Velfærd og skabe grundlag for et selvstændigt udbud på skolen.
- At udvikle og udbyde nye uddannelsesudbud, blandt andet DigiTech, SOSU-Online både som EUD og VEU, Outdoor m.m., og at afsøge nye muligheder for at bruge simulation i undervisningen.
- Aktivt at deltage i partnerskabssamarbejdet med Videnscenter for Velfærdsteknologi.
- At medvirke i samarbejdsprojekter både internationalt og nationalt, regionalt og lokalt.
- At udarbejde et forskningsprogram på SOSU-området.
- At arbejde med FN's verdensmål blandt skolens elever, kursister og ansatte og blive en Unesco Verdensmålsskole.

Fællesskaber - øget gennemførelse og trivsel

Inkluderende fællesskaber er en væsentlig forudsætning for at modtage læring, udvikle sig og levere det bedste man kan.

Derfor vil vi i de kommende år sætte fokus på:

- En god start for alle – både for elever, kursister og ansatte.
- Et attraktivt undervisningsmiljø, både fagligt og socialt.
- Et dialogbaseret og samarbejdende arbejdsmiljø.
- Professionelle læringsfællesskaber og pædagogiske ledelsesfællesskaber.



Faglighed - pædagogik og kvalitet

Der er stor bevågenhed på erhvervsuddannelsernes evne til at opfylde samfundets behov for flere faglærte.

I særlig grad er der fokus på behovet for flere dygtige faglærte til velfærdssektoren – og det peger direkte ind i vores EUD-spor: Sundhed, Omsorg og Pædagogik.

Derfor vil vi i de kommende år sætte fokus på:

- At sikre og fortsat udvikle et bredt uddannelsesudbud af høj kvalitet.
- At styrke elevernes læring og dannelse, hvor begreber som demokratisering, interkulturel forståelse, internationalisering og bæredygtighed er væsentlige elementer.
- At synliggøre mulighederne for faglærte for nye karriereveje gennem livslang læring (VEU).
- At styrke og udvikle alle ansattes faglige, personlige og organisatoriske kompetencer.

Fælles Pædagogisk Didaktisk Grundlag

Fælles pædagogisk didaktisk grundlag (FPDG) beskriver målsætningerne for arbejdet med og udviklingen af pædagogik og didaktik, og gælder for det samlede pædagogiske personale.

Det er vigtigt, at FPDG implementeres og praktiseres i afdelingen, i underviser-teamet og i den enkelte undervisers undervisning, således at det bidrager til at øge læring og styrke kvaliteten i undervisningen.

Skolens FPDG er revideret i efteråret 2023 med særligt fokus på elevers og kursisters mulighed for at dygtiggøre sig i teknologier og i det 21. århundredes kompetencer.

Du kan finde FPDG her



Ledelsesgrundlag

Ledelsesgrundlaget definerer det overordnede ledelsesrum og gælder for ledere på alle ledelsesniveauer i SOSU Østjylland.

Vi ser ledelsesgrundlaget som et dynamisk værktøj, der kontinuerligt udvikles i takt med organisationens udvikling og tiden, samt i takt med medarbejderne.

Værdierne i ledelsesgrundlaget vil altid afspejle sig i måden, hvorpå der bedrives ledelse på SOSU Østjylland, ligesom de vil være omdrejningspunktet, når ledelsesmæssige dilemmaer behandles i hverdagen.

I dagligdagen taler vi om SOSU Østjylland som et hus – med fundament, søjler og tag – og ledelsesgruppen har en fælles opgave i at få huset SOSU Østjylland til at være et godt uddannelses- og arbejdssted for elever, kursister og medarbejdere.

Ledelsesgrundlaget er en del af husets fundament og bygger på fire hjørnesteen:

- Synlighed
- Samarbejde
- Udvikling
- Effektivitet

Læs det fulde ledelsesgrundlag her



Ledelsesgrundlagets 4 hjørneste

Synlighed - Hjørneste 1

Når vi på SOSU Østjylland taler om synlighed i forhold til ledelse handler det om, at ledelse på troværdig vis skal ses, høres og føles. Det vil sige:

- Vi er nærværende for vores medarbejdere – også når vi ikke er til stede.
- Vi sætter retningen for skolens udvikling – men er også lyttende i forhold til omverdenens krav, ønsker og inputs.
- Vi er fakta-orienterede og omsorgsfulde – det vil sige ”hård på sagen og blød på personen.”
- Vi er drevet af grundlæggende værdier om ligeværd og respekt – samtidigt med at vi er tydelige i vores lederrolle.

Udvikling - Hjørneste 3

Som aktør på et uddannelsesmarked, der i disse år bevæger og ændrer sig hurtigt, er det nødvendigt at være orienteret i forhold til de tendenser, der viser sig inden for vores område. Aldrig ukritisk og altid sagligt.

Når vi i ledergruppen taler udvikling i SOSU Østjylland, så handler det om, at:

- Vi forbereder os på fremtiden ved løbende at søge ny viden, der kan være relevant for organisationen.
- Vi er modige i forhold til at gå nye veje – men vi tænker os altid om, inden vi gør det.
- Vi skaber rammerne for, at den faglige og pædagogiske kvalitet hele tiden styrkes og udvikles – i dialog med medarbejderne udfordrer vi vores egen praksis.
- Vi har fokus på, at udvikling ikke blot handler om nye tiltag, indsatser og initiativer – udvikling kan også ske som en hverdagsinnovation.

Samarbejde - Hjørneste 2

Som leder på SOSU Østjylland findes der en lang række samarbejdsflader – internt ift. ledelseskolleger, medarbejdere og elever, eksternt i forhold til samarbejdspartnere m.fl. Ledere på SOSU Østjylland skal derfor mestre at lede samarbejder nedad, opad, udad og på tværs. I samarbejdsrelationer afspejler ledelsesadfærd sig på følgende måde:

- Vi tager vare på vores egne afdelinger og medarbejdere – men aldrig på bekostning af helheden.
- Vi er loyale overfor organisationens overordnede mål og værdier – men tør også udfordre disse.
- Vi stræber efter – med udgangspunkt i organisationens tarv – at få forskellige interesser til at arbejde mod samme mål.
- Vi er lydhøre og åbne for nye idéer, partnerskaber m.v. – men er samtidig tro i forhold til vores kerneopgave.

Effektivitet - Hjørneste 4

Effektivitet handler om flere ting – ”at holde hus” med de økonomiske ressourcer er en afgørende kompetence. Men effektivitet kan f.eks. også handle om at være i stand til at skifte perspektiv mellem detalje, overblik og fremsyn.

Når vi taler om effektivitet, så mener vi, at:

- Vi udviser økonomisk bevidsthed ved systematisk at integrere det økonomiske aspekt i vores beslutninger og strategier.
- Vi opmuntrer og involverer medarbejderne i at finde nye og bedre måder at bruge ressourcerne på i den daglige drift.
- Vi har blik for samspillet mellem vores eget ledelsesområde og den øvrige organisation.
- Vi forstår nødvendigheden af, at skolens størrelse altid er tilpasset markedets efterspørgsel.

Principper for arbejdet i Strategisk Ledelsesforum

Det er Strategiske Ledelsesforums opgave at arbejde med temaer, der har strategisk betydning for SOSU Østjyllands kerneopgave og udvikling.

Der udarbejdes dagsorden og referat til alle møder. Hvert punkt er forberedt med sagsfremstilling, evt. bilag, samt med en indstilling om drøftelse eller beslutning. Der sagsbehandles ikke på møderne. Emner som kun er til orientering sendes ud via mail/Teams.

Strategisk Ledelsesforum anvender skolens værdigrundlag og lederkredsens ambition som afsæt for arbejdet.

Vi prioriterer opgaver, der har følgende perspektiver:

- Skolens strategiske placering i det danske erhvervsskolelandskab.
- Skolens faglige profil som dynamisk erhvervsskole.
- Skolen som attraktivt uddannelsessted og arbejdsplads.
- Skolen som professionel samarbejdspartner.

Det gør vi ved at have en dagsorden, hvor vi drøfter:

- Prioritering og ledelsesmæssig forankring af SOSU Østjyllands strategiske indsatser.
- Vurdering og perspektivering af igangværende strategiske indsatser.
- Vurdering og perspektivering af nye eller ændrede rammer for skolens drift.
- Vurdering og perspektivering af nye trends og tendenser på uddannelsesområdet i forhold SOSU Østjyllands tilrettelæggelse af kerneopgaven nu og i fremtiden.
- Vurdering af løbende ledelsesinformation om trivsel, arbejdsmiljø, undervisningsmiljø.
- Løbende budgetopfølgning, herunder prioritering af nye behov for forbrug og investeringer.
- Den organisatoriske sammenhængskraft.



Principper for arbejdet i Fælles Ledelsesforum

Det er Fælles Ledelsesforums opgave at understøtte og kvalificere tilrettelæggelsen af SOSU Østjyllands kerneopgave, samt understøtte og kvalificere planlægning og gennemførelse af de tværgående strategiske indsatser.

Der udarbejdes dagsorden og referat til alle møder. Hvert punkt er forberedt med sagsfremstilling, evt. bilag, samt med en indstilling om drøftelse eller beslutning. Der sagsbehandles ikke på møderne. Emner som kun er til orientering sendes ud via mail/Teams.

Fælles Ledelsesforum anvender skolens værdigrundlag og lederkredsens ambition som afsæt for arbejdet.

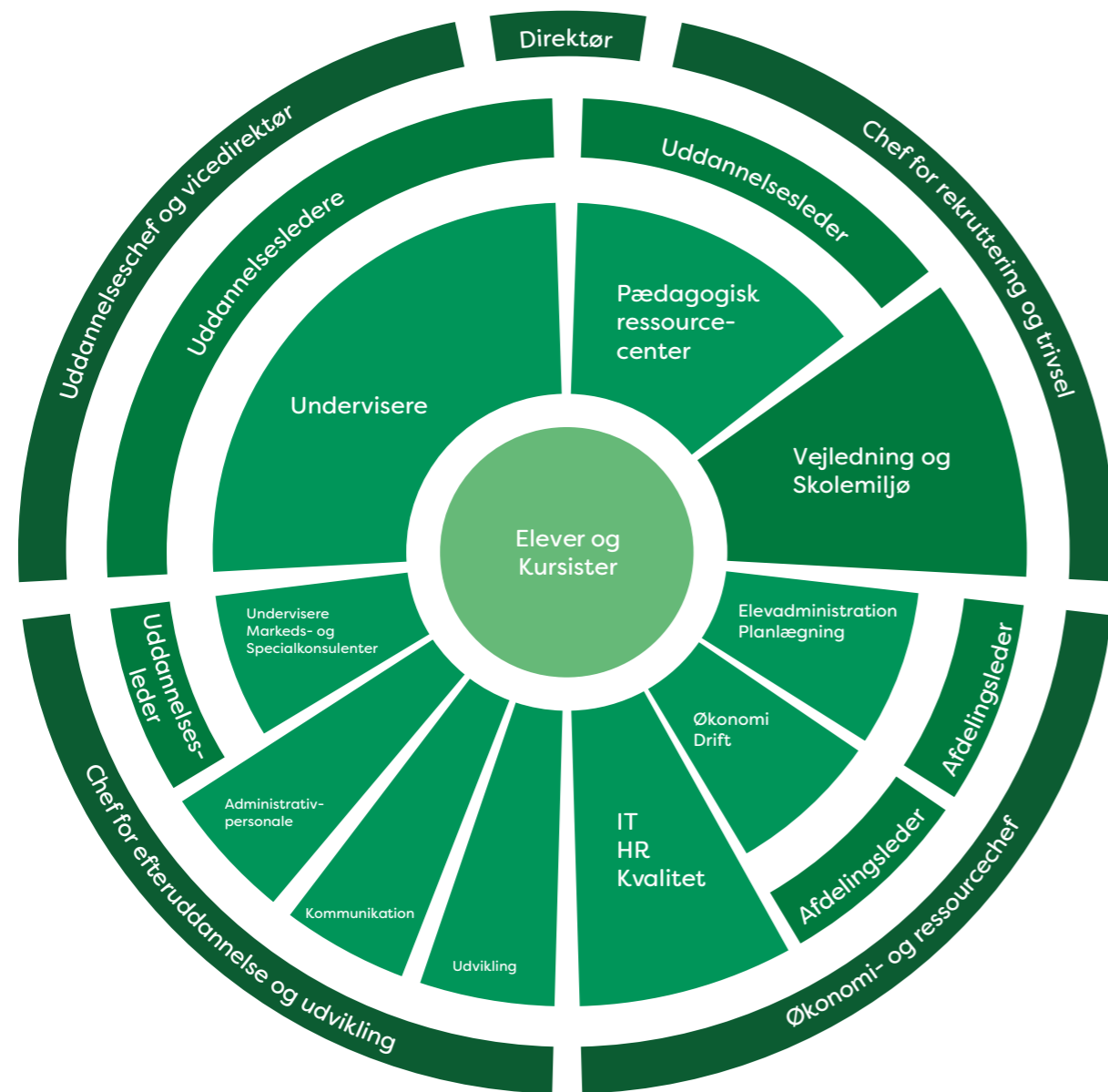
Vi prioriterer opgaver, der har følgende perspektiver:

- Overordnet planlægning af det kommende skoleår.
- Understøttelse af fremdrift og målopfyldelse af SOSU Østjyllands strategiske indsatser.
- Kvalificering af oplæg til nye eller ændrede rammer for skolens drift.
- Kvalificering af mulighederne i nye trends og tendenser på uddannelsesområdet i forhold SOSU Østjyllands tilrettelæggelse af kerneopgaven nu og i fremtiden.
- Kvalificering af prioritering af nye behov for forbrug og investeringer.

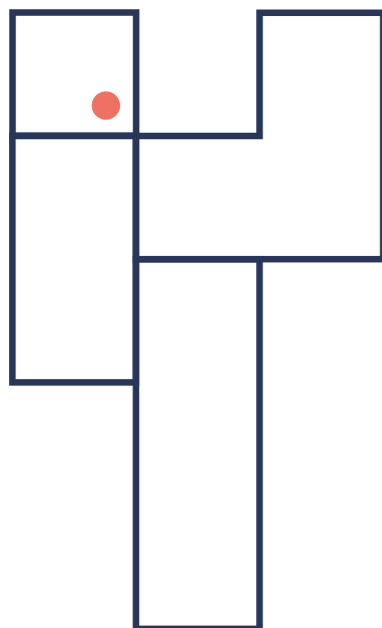
Det gør vi ved at have en dagsorden, hvor vi drøfter:

- Igangsatte og planlagte strategiske indsatser.
- Udefrakommende tiltag, ændringer, beslutninger eller vilkår, som har betydning for skolens kerneopgave.
- Tværgående, driftsmæssige og koordinerende forhold med betydning for mange i kredsen.
- Kvalificering af tiltag, der skal styrke den organisatoriske sammenhængskraft.
- Personalemæssige forhold, dilemmaer, udviklingsmuligheder og udfordringer, der har betydning for mange i kredsen.
- Planlægning af fælles indsatser vedrørende trivsel, arbejdsmiljø og kompetenceudvikling.
- Forberedelse af forhandlinger/drøftelser med TR, herunder lokalløn.

Organisationsdiagram



Ledelsesoversigt



Anette Schmidt Laursen
Direktør
anl@sosuoj.dk
T: 40 29 40 28



Steffen Friis Brahe
Økonomi- og
ressourcechef
sfb@sosuoj.dk
T: 20 46 63 12

Økonomi
HR & lønadministration
Kvalitet og data
IT



Karen Brix Roed
Uddannelseschef og
vicedirektør
kabr@sosuoj.dk
T: 21 49 02 09

Social- og sundheds-
uddannelserne,
Pædagogisk
assistentuddannelsen og
Tandklinikassistent-
uddannelsen



Eva Tornøe Therkildsen
Uddannelsesleder
Aarhus
ett@sosuoj.dk
T: 24 77 23 59

EUD10
Grundforløb 1



Heidi Hvorslev Nickelsen
Uddannelsesleder
Aarhus
hhn@sosuoj.dk
T: 24 28 52 38

Grundforløb 2 for
SOSU- uddannelserne
og Pædagogisk
assistentuddannelsen
Grundforløb 2 og
hovedforløb for
Tandklinikassistent-
uddannelsen



Malene Gjerulff
Uddannelsesleder
Aarhus
mag@sosuoj.dk
T: 29 77 49 72

Hovedforløb på SOSU-
uddannelserne og
Pædagogisk
assistentuddannelsen



Lisette Bechsgaard Jespersen
Uddannelsesleder
Aarhus
lbj@sosuoj.dk
T: 41 89 32 94

Hovedforløb på SOSU-
uddannelserne og
Pædagogisk
assistentuddannelsen
EUX



Jonas Daubjerg Bagger
Uddannelsesleder

jdp@sosuoj.dk
T: 24 52 69 13

Pædagogisk Ressourcecenter
Studiestøtte
Pædagogisk IT
Biblioteker og LæringsLAB



Pernille Mortensen
Chef for rekruttering
og trivsel
pem@sosuoj.dk
T: 25 19 24 03

Vejledning & rekruttering
af elever
Skolemiljø
Oplæring i udlandet



Hanne Mentz Nedergaard
Chef for efteruddannelse
og udvikling
hmn@sosuoj.dk
T: 25 15 62 03

AMU samt
rekvirerede kurser og
efteruddannelsesforløb
DAPUC
Kommunikation
Udvikling



Christina Krogsgaard Kylling
Uddannelsesleder
Silkeborg/Skanderborg
ckk@sosuoj.dk
T: 51 26 07 50

EUD10
Grundforløb 1
Grundforløb 2 for SOSU-
uddannelserne og
Pædagogisk assistent-
uddannelsen



Pernille Wiinblad Jensen
Uddannelsesleder
Silkeborg/Skanderborg
pwj@sosuoj.dk
T: 23 20 49 95

Hovedforløb på
SOSU-uddannelserne
og Pædagogisk
Assistentuddannelsen



Ann-Mette Kiel
Uddannelsesleder
Efteruddannelse
ach@sosuoj.dk
T: 21 12 74 83

Efter- og videreuddannelse



Lisette Prins
Afdelingsleder

lp@sosuoj.dk
T: 24 52 69 13

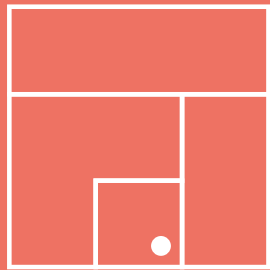
Elevadministration
Planlægning



Thomas Waage Højfeldt
Afdelingsleder

twh@sosuoj.dk
T: 21 59 41 93

Økonomi og regnskab
Bygninger & udearealer
Kantiner og Rengøring
Indkøb
Parkering



SOSU

Østjylland

Mission - Kerneopgave - Vision

Værdier

Strategi

Ledelsesgrundlag

Organisering